

# 2020

RAPPORT OM SOLVENS OG FINANSIEL SITUATION, SFCR



**VESTJYLLAND**  
FORSIKRING

## INDHOLD

Generelt . . . . .	3	E. Kapitalforvaltning . . . . .	32
Sammendrag vedrørende 2020 . . . . .	4	E.1 Kapitalgrundlag . . . . .	32
Virksomhed og resultater . . . . .	4	E.2 Solvenskapitalkrav og minimumskapitalkrav . . . . .	33
Ledelsessystem . . . . .	4	E.3 Anvendelse af delmodulet for løbetids- baserede aktierisici til beregning af solvenskapitalkravet . . . . .	34
Risikoprofil . . . . .	5	E.4 Forskelle mellem standardformlen og en intern model . . . . .	34
Værdiansættelse til solvensformål . . . . .	5	E.5 Manglende overholdelse af minimums- kapitalkravet og manglende overholdelse af solvenskapitalkravet . . . . .	34
Kapitalforvaltning . . . . .	5	E.6 Andre oplysninger . . . . .	34
A. Virksomhedsinformation . . . . .	6	F. Bilag . . . . .	35
A.1 Virksomhed . . . . .	6	S.02.01.02_1, Balance . . . . .	35
A.2 Forsikringsresultater . . . . .	7	S.02.01.02_2, Balance . . . . .	36
A.3 Investeringsresultater . . . . .	8	S.05.01.02_1, Præmier, erstatningsudgifter og omkostninger efter branche . . . . .	37
A.4 Resultater af andre aktiviteter . . . . .	9	S.05.01.02_2, Præmier, erstatningsudgifter og omkostninger efter branche . . . . .	38
A.5 Andre oplysninger . . . . .	9	S.05.01.02_3, Præmier, erstatningsudgifter og omkostninger efter branche . . . . .	39
B. Ledelsessystem . . . . .	10	S.05.01.02_4, Præmier, erstatningsudgifter og omkostninger efter branche . . . . .	40
B.1 Generelle oplysninger om ledelsessystemet . . . . .	10	S.17.01.02_1, Forsikringsmæssige hensættelser for skadesforsikring . . . . .	41
B.2 Egnetheds- og hæderlighedskrav . . . . .	15	S.17.01.02_2, Forsikringsmæssige hensættelser for skadesforsikring . . . . .	42
B.3 Risikostyringssystem . . . . .	16	S.19.01.21_1, Skadesforsikringserstatninger . . . . .	43
B.4 Internt kontrolsystem . . . . .	21	S.19.01.21_2, Skadesforsikringserstatninger . . . . .	44
B.5 Intern auditfunktionen . . . . .	22	S.23.01.01, Kapitalgrundlag . . . . .	45
B.6 Aktuarfunktionen . . . . .	23	S.25.01.21, Solvenskapitalkrav – for selskaber, der anvender standardformlen . . . . .	46
B.7 Outsourcing . . . . .	23	S.28.01.01, Minimumskapitalkrav . . . . .	47
B.8 Andre oplysninger . . . . .	24		
C. Risikoprofil . . . . .	24		
C.1 Forsikringsrisici . . . . .	24		
C.2 Markedsrisici . . . . .	26		
C.3 Kredit- og modpartsrisiko . . . . .	28		
C.4 Likviditetsrisiko . . . . .	29		
C.5 Operationel risiko . . . . .	29		
C.6 Øvrige væsentlige risici . . . . .	29		
C.7 Andre oplysninger . . . . .	30		
D. Værdiansættelse til solvensformål . . . . .	30		
D.1 Aktiver . . . . .	30		
D.2 Forsikringsmæssige hensættelser . . . . .	30		
D.3 Andre forpligtelser . . . . .	31		
D.4 Alternative værdiansættelsesmetoder . . . . .	32		
D.5 Andre oplysninger . . . . .	32		

# GENERELT

Denne årlige rapport om selskabets solvens og finansielle situation er udarbejdet i overensstemmelse med oplysningskravene i henhold til Kommissionens delegerede forordning (EU) 2015/35 (Solvens II) samt Bekendtgørelse om rapportering om solvens og finansielle situation for gruppe 1 – forsikringsselskaber og koncerner.

Rapporten omfatter perioden fra 1. januar 2020 til 31. december 2020, og formålet er at give offentligheden et billede af virksomheden og resultaterne, ledelsessystemet, risikoprofilen, værdiansættelsen til solvensformål samt kapitalforvaltningen.

Det er ledelsens opfattelse, at de offentliggjorte oplysninger, som er indeholdt i rapporten, vil give offentligheden et retvisende billede af selskabets solvens og finansielle situation for 2020.

Rapporten offentliggøres på selskabets hjemmeside [www.vestjylland.dk](http://www.vestjylland.dk)

**Efterfølgende hændelser:**

Hvis det, efter rapportens offentliggørelse vurderes, at oplysningerne ikke længere anses for retvisende, vil der blive offentliggjort supplerende oplysninger til denne rapport.

Der er ikke indtrådt andre begivenheder, som vil kunne forrykke vurderingen af selskabets solvens og finansielle situation.

Videbæk, den 6. april 2021

## SAMMENDRAG VEDRØRENDE 2021

### VIRKSOMHED OG RESULTATER

Vestjylland Forsikring er et regionalt forankret gensidigt selskab, som er ejet af medlemmerne/kunderne.

Selskabets hovedaktivitet er at drive skadesforsikringsvirksomhed med fokus på private kunder og mindre erhvervsvirksomheder. Selskabet driver desuden investeringsvirksomhed, hvor målet er at investere i aktiver med lav risiko, der modsvare de forsikringsmæssige hensættelser.

Den altoverskyggende begivenhed i 2020 var udbruddet af COVID-19 i Danmark og resten af verden. Udbruddet og de afledte restriktioner, herunder den periodevise nedlukning af samfundet, påvirkede adfærden, både hos kunder, arbejdsgivere og ansatte. Vi har, som følge heraf, ændret vores måde at arbejde på med hjemmearbejde og virtuelle møder, men trods dette har selskabet formået at fastholde en høj kundetilfredshed og en høj fastholdelsesprocent blandt eksisterende kunder samt en tilfredsstillende tilgang af nye kunder. Robustheden i selskabets forretningsmodel og kapitalssituation har vist sit værd igennem hele året.

2020 har resultatmæssigt været et år, som, for forsikringsvirksomhedens vedkommende, har overgået ledelsens forventninger, mens afkastet af investeringsvirksomheden er på niveau med ledelsens forventninger. Resultaterne for hvert af forretningsområderne fremgår af tabel 1.

Resultatet i forsikringsvirksomheden var negativt påvirket af en række større skader og et negativt afløbsresultat, mens udviklingen i frekvensskader (< TDKK 500) har påvirket positivt i forhold til 2019.

Resultatet af investeringsvirksomheden har igen i 2020 været påvirket af et lavrentemiljø, ligesom udbredelsen af COVID-19 i foråret resulterede i væsentlige negative kursreguleringer i selskabets investeringsportefølje. I den efterfølgende del af året har især porteføljens aktiebeholdning bidraget med positive kursreguleringer.

	Mio. DKK	
Resultater før skat	2020	2019
Forsikringsvirksomhed	24,7	36,4
Investeringsvirksomhed	16,0	50,6
Andre indtægter og udgifter	1,0	1,6

Tabel 1

### LEDELSESYSTEM

Vestjylland Forsikrings bestyrelse har i rapporteringsperioden bestået af 6 medlemmer, som er valgt af og blandt delegeretforsamlingen. Bestyrelsen har nedsat et revisionsudvalg og et lønudvalg, som begge består af 3 medlemmer fra bestyrelsen.

Direktionen varetages fortsat af direktør Jørgen Ladekjær.

Organisationen og ledelsesstrukturen hos Vestjylland Forsikring er opbygget, så den på bedst mulig vis varetager selskabets væsentligste forretningsområder, –processer og risici. Der er nedsat en tværgående risikokomite med repræsentanter fra selskabets forretningsområder.

Bestyrelsen har desuden etableret 4 nøglefunktioner; intern auditfunktionen, compliance funktionen, risikostyringsfunktionen og aktuarfunktionen. De 4 nøglefunktioner indgår som en del af selskabets ledelsessystem.

## RISIKOPROFIL

Selskabets forretningsmodel og aktuelle strategier bygger på stabilitet og forsigtighed i tilgangen til kunder, produkter og distribution, ligesom investeringsstrategien bygger på grundlæggende forsigtighedsprincipper. Bestyrelsen betragter således selskabets risikoprofil som værende forholdsvis ukompliceret, og har i vurderingen af egen risiko og solvens identificeret selskabets væsentlige risici som følgende:

- Forsikringsrisici (fra skadesforsikring)
- Markedsrisici (primært fra investeringsvirksomheden)
- Kredit- og modpartsrisici
- Operationelle risici
- Strategiske risici

Der er således ikke identificeret nye væsentlige risici i løbet af 2020.

Selskabets strategi for risikostyring er at minimere risikoen for unødige tab som følge af selskabets aktiviteter. Målet er at afdække og begrænse risici, så selskabet kan fortsætte sin normale drift og eventuelle planlagte strategiske tiltag, selvom eksterne og/eller interne forhold udvikler sig ugunstigt.

Desuden er formålet, at risikostyringen skal være effektiv og dermed medvirke til værdiskabelse i form af tolerance overfor risici, hvoraf selskabet kan have konkurrencemæssige og økonomiske fordele.

Risikostyringen i selskabet er forankret hos bestyrelsen, direktionen, risikokomiteén og risikostyringsfunktionen.

## VÆRDANSÆTTELSE TIL SOLVENSFORMÅL

Selskabets værdiansættelse af aktiver, forsikringsmæssige hensættelser og andre forpligtelser til solvensformål er tilsvarende den værdiansættelse, der anvendes ved regnskabsopgørelsen. I selskabets kapitalgrundlag til afdækning af solvenskapitalkravet indregnes immaterielle aktiver ikke, hvorfor kapitalgrundlaget er lavere end den regnskabsmæssige egenkapital.

## KAPITALFORVALTNING

Selskabets tilgængelige kapital udgjorde ved udgangen af 2020 DKK 560,2 mio., mens solvenskapitalkravet udgjorde DKK 154,1 mio. Selskabets kapital dækker dermed det lovmæssigt krævede solvenskapitalkrav 3,6 gange. De løbende følsomhedsanalyser af selskabets solvensoverdækning viser, at der skal voldsomme begivenheder til, før solvensdækningen reduceres til et niveau, hvor selskabets kapitalnødplan aktiveres.

Selskabets kapital består alene af egenkapital.

Selskabets høje overdækning vil også fremadrettet tjene til gavn og beskyttelse af forsikringstagerne, da ledelsen ønsker at fastholde den nuværende ukomplicerede forretningsmodel samt den forsigtige tilgang til afdækning ved genforsikring og strategi i investeringsvirksomheden.

## A. VIRKSOMHEDSINFORMATION

### A.1 VIRKSOMHED

Navn, juridiske form og kontaktoplysninger Vestjylland Forsikring gs.  
Selskabet er et gensidigt selskab, som er ejet af kunderne.  
Se mere under 'Generelle oplysninger om ledelsessystemet'.  
Adresse:  
Bredgade 17-21  
6920 Videbæk  
CVR-nr.: 58 79 91 14  
FT reg. nr. 50102  
Hjemmeside: vestjylland.dk

**Ansvarlig tilsynsmyndighed** Selskabet er i henhold til Lov om Finansiell Virksomhed under tilsyn af:  
Finanstilsynet  
Århusgade 110  
2100 København Ø  
Tlf. 33 55 82 82

**Ekstern revisor** PricewaterhouseCoopers  
Statsautoriseret Revisionspartnerselskab  
Strandvejen 44  
2900 Hellerup  
CVR nr. 33 77 12 31

### Væsentligste brancher og geografiske områder

Selskabet driver udelukkende skadesforsikringsvirksomhed i Danmark og har Finanstilsynets tilladelse til at udbyde følgende forsikringsklasser:

Klasse 1	Ulykke (ekskl. arbejdsskadeforsikring)
Klasse 2	Sygdom
Klasse 3	Kaskoforsikring for landkøretøjer
Klasse 6	Kaskoforsikring for fartøjer til sejlads på have m.v.
Klasse 7	Godstransport
Klasse 8	Brand og naturkræfter
Klasse 9	Andre skader på ejendom
Klasse 10	Ansvarsforsikring for motordrevne landkøretøjer
Klasse 12	Ansvarsforsikring for fartøjer til sejlads på have m.v.
Klasse 13	Almindelig ansvarsforsikring
Klasse 16	Diverse økonomiske tab
Klasse 17	Retshjælpsforsikring
Klasse 18	Assistance

**Tilknyttede virksomheder**

Vestjylland Forsikring gs. har ingen tilknyttede virksomheder.

**Væsentlig virksomhed og væsentlige begivenheder i rapporteringsperioden**

Der har i rapporteringsperioden ikke været væsentlig virksomhed eller andre begivenheder, udover det i sammendraget beskrevne, der har haft væsentlig indvirkning på selskabets virksomhed.

**A.2 FORSIKRINGSRESULTATER**

Udviklingen i forsikringsforretningen har ført til en tilfredsstillende forøgelse af bruttopræmieindtægterne på 9,1 %. Væksten er jævnt fordelt på de underliggende brancher.

Den forsikringstekniske del af selskabets resultat før skat for 2020 udgjorde DKK 24,7 mio. og var bedre end ledelsens forventninger. Dette skyldes, til dels, en lavere skadesfrekvens i perioderne med nedlukning og restriktioner i forbindelse med COVID-19.

Sammensætningen af resultatet fremgår af tabel 2 og af brancheregnskabet i årsrapportens note 6:

Branche	Mio. DKK	
	2020	2019
Bygning og løsøre	17,4	20,6
Motor kasko	21,6	14,0
Ulykkesforsikring	-7,0	5,7
Anden forsikring	-7,3	-3,9
<b>Resultat af forsikringsvirksomhed før skat</b>	<b>24,7</b>	<b>36,4</b>
Combined ratio	92,5	88,2

Tabel 2

De negative resultater for ulykkesforsikringer og anden forsikring, herunder motor ansvarsforsikringer, skyldes primært en række større personskader, som er indtruffet i 2020 eller tidligere år.

Årets afløbsresultat (netto) har samlet set påvirket resultatet negativt med DKK 2,5 mio. mod et positivt resultat på DKK 13,1 mio. i 2019.

Selskabets forsikringstekniske resultat stammer udelukkende fra aktiviteter i Danmark.

Der er i rapporteringsperioden ikke foretaget ændringer til den anvendte regnskabspraksis, som har betydning for sammenligningstallene i denne rapport.

### A.3 INVESTERINGSRESULTATER

Det realiserede investeringsafkast før skat, men efter overførsel af forsikringsteknisk rente, udgjorde DKK 16,0 mio. i 2020. Afkastet for 2020 var således i overensstemmelse med ledelsens forventninger.

I tabel 3 fremgår investeringsafkastet som det er specificeret i resultatopgørelsen i selskabets årsrapport for 2020. Yderligere specifikation fremgår af noterne i årsrapporten.

	Mio. DKK	
<i>Resultat af investeringsvirksomheden</i>	<b>2020</b>	<b>2019</b>
Indtægter fra investeringsejendomme	0,2	0,1
Indtægter fra associerede virksomheder	3,4	-0,5
Renteindtægter og udbytter m.v.	14,8	8,3
Kursreguleringer:		
Realiserede kursgevinster/-tab på finansielle investeringsaktiver	-8,1	25,1
Urealiserede kursgevinster/-tab på finansielle investeringsaktiver	8,5	21,0
Renteudgifter	-1,1	-0,9
Administrationsomkostninger, investeringsvirksomhed	-1,5	-1,3
<b>Investeringsafkast i alt</b>	<b>16,2</b>	<b>51,8</b>
Forrentning og kursregulering af forsikringsmæssige hensættelser	-0,2	-1,2
<b>Resultat af investeringsvirksomhed før skat</b>	<b>16,0</b>	<b>50,6</b>

Tabel 3

Specifikation af afkastet pr. aktivklasse fremgår af tabel 4:

	Mio. DKK	
<i>Resultat af investeringsvirksomheden fordelt på aktivklasser</i>	<b>2020</b>	<b>2019</b>
Aktier og øvrige ejerandele i associerede virksomheder	3,4	-0,5
Aktier	-3,0	30,4
Obligationer	4,3	8,6
Investeringsforeninger	12,8	15,9
Indlån i pengeinstitutter	-1,1	-0,9
Valutaterminsforretninger	-0,1	-0,2
Øvrige	-0,1	-1,5
<b>Investeringsafkast</b>	<b>16,2</b>	<b>51,8</b>
Forrentning og kursregulering af forsikringsmæssige hensættelser	-0,2	-1,2
<b>Investeringsafkast efter forrentning og kursregulering af forsikringsmæssige hensættelser</b>	<b>16,0</b>	<b>50,6</b>

Tabel 4



I tabel 5 fremgår værdien af selskabets investeringsaktiver opdelt pr. aktivklasse, som det fremgår af balancen i årsrapporten for 2020.

Mio. DKK		
<i>Investeringsaktiver</i>	<b>2020</b>	<b>2019</b>
Investeringsejendomme	2,3	2,3
Kapitalandele (associerede og andre)	64,8	64,4
Investeringsforeningsandele	218,6	63,9
Obligationer	462,2	508,2
Andre udlån	0,1	0,1
<b>Indlån i kreditinstitut</b>	<b>748,0</b>	<b>639,0</b>
<b>Investeringsaktiver i alt</b>	<b>748,0</b>	<b>639,0</b>

Tabel 5

Selskabet anvender ikke securitisering for sine finansielle investeringsaktiver. Selskabet har ikke i 2020 haft gevinster og tab, som indregnes direkte på egenkapitalen.

#### A.4 RESULTATER AF ANDRE AKTIVITETER

Andre indtægter og udgifter består af poster, som relaterer sig til selskabets håndtering af opgaver for andre forsikrings-selskaber, herunder, blandt andet, skadebehandlingen af personskader, samt andre aktiviteter i forbindelse med anden virksomhed.

Mio. DKK		
<b>Andre indtægter og omkostninger</b>	<b>2020</b>	<b>2019</b>
Andre indtægter	1,1	2,0
Andre omkostninger	-0,1	-0,4

Tabel 6

#### A.5 ANDRE OPLYSNINGER

Der er ikke andre væsentlige oplysninger forbundet med selskabets virksomhed og resultater for 2020.

## B. LEDELSESSYSTEM

### B. 1 GENERELLE OPLYSNINGER OM LEDELSESSYSTEMET

Vestjylland Forsikring er et gensidigt selskab, dvs. det er ejet af kunderne. Selskabets styrelse består af en generalforsamling, en bestyrelse og en administrerende direktør.

Ifølge vedtægterne har generalforsamlingen den højeste myndighed i alle selskabets anliggender og består af et antal delegerede. De delegerede er valgt af og blandt selskabets kunder.

#### BESTYRELSEN

Bestyrelsen vælges ligeledes af de delegerede blandt selskabets kunder på den ordinære generalforsamling. Bestyrelsen består ved udgangen af 2020 af seks medlemmer, og der har ikke været udskiftning i bestyrelsen i rapporteringsperioden:

- Kaj Damgaard, Ringkøbing (formand)
- Karin Vestersager Hansen, Viborg (næstformand)
- John Sandholm, Ølgod
- Kim Guldager, Vildbjerg
- Jette Clausen, Videbæk
- Ann Michelle Dalgaard, Ringkøbing

Bestyrelsen varetager den overordnede strategiske ledelse af selskabet og sikrer, at selve forretningen er organiseret på en hensigtsmæssig måde. Bestyrelsen træffer afgørelsen om forhold af væsentlig betydning eller af usædvanlig art.

Som led i varetagelsen af den overordnede strategiske ledelse af virksomheden skal bestyrelsen, blandt andet:

- træffe beslutning om virksomhedens forretningsmodel
- vurdere om virksomhedens risikoprofil og politikker, samt retningslinjerne til direktionen er forsvarlige i forhold til virksomhedens forretningsmæssige aktiviteter, organisation og ressourcer samt de markedsforhold, som virksomhedens aktiviteter drives under
- vurdere og tage stilling til virksomhedens budgetter, kapital, likviditet, væsentlige dispositioner, særlige risici og egne overordnede forsikringsforhold
- give direktionen retningslinjer og anvisninger for direktionens varetagelse af den daglige ledelse af virksomheden
- overvåge at direktionen varetager sine opgaver, og at virksomheden ledes på en betryggende måde i overensstemmelse med lovgivningen, selskabets vedtægter, den fastlagte risikoprofil, de fastlagte politikker samt retningslinjerne til direktionen
- sikre at direktionens rapportering og information til bestyrelsen er fyldestgørende for bestyrelsens arbejde
- overvåge at virksomheden har effektive former for virksomhedsstyring
- når påkrævet, og mindst en gang årligt, træffe beslutning om virksomhedens solvensbehov.

Bestyrelsens ansvarsområder og opgaver er beskrevet i bestyrelsens forretningsorden i overensstemmelse med § 70 i lov om finansiel virksomhed og bekendtgørelse om ledelse og styring af forsikringselskaber m.v.

Bestyrelsen har nedsat følgende udvalg:

1. Revisionsudvalg (i henhold til revisorlovens § 31)
2. Lønudvalg

For yderligere information om selskabets styrelse, delegerede og bestyrelse, se [www.vestjylland.dk](http://www.vestjylland.dk).

#### DIREKTION OG DAGLIG LEDELSE

Direktionen består af administrerende direktør Jørgen Ladekjær.

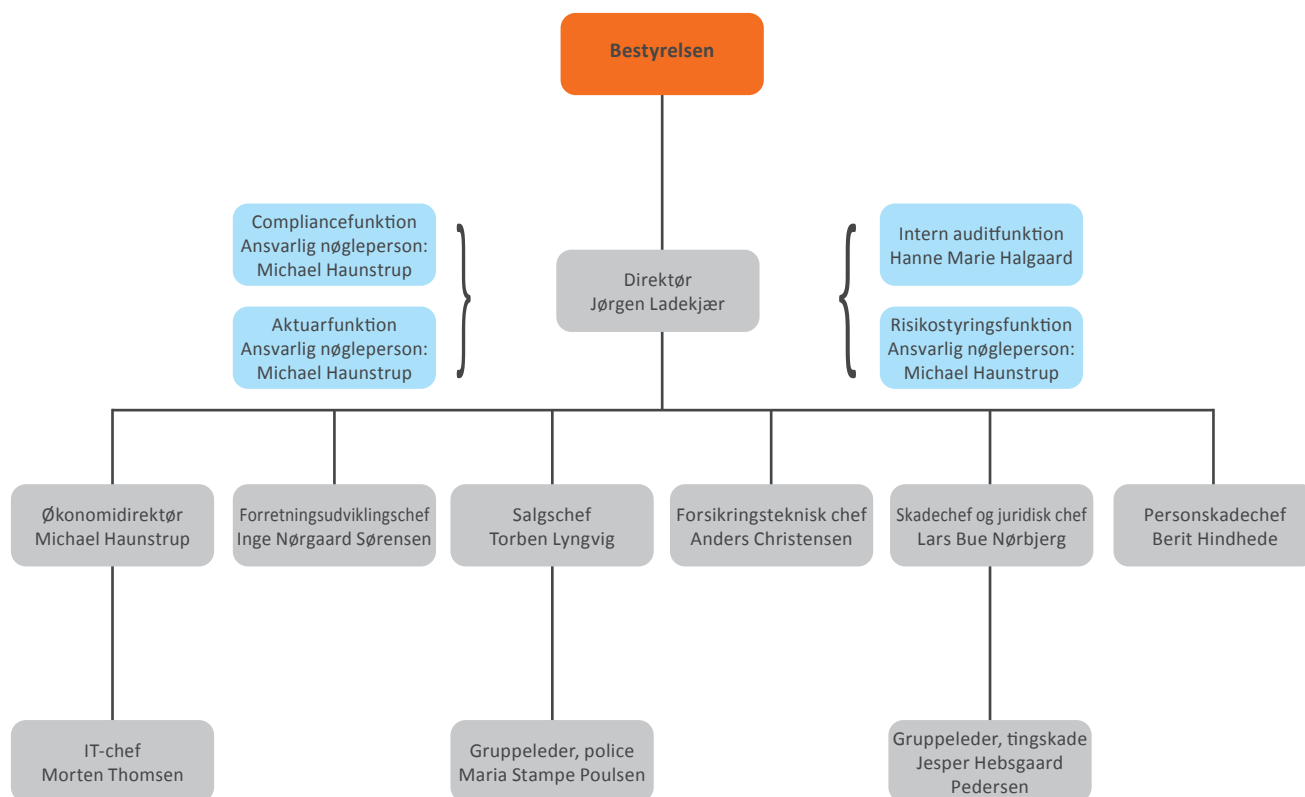
Direktionens opgaver og ansvarsområder er fastsat i bestyrelsens instruks til direktionen i overensstemmelse med kravene i bekendtgørelse om ledelse og styring af forsikringselskaber m.v. samt i de af bestyrelsen besluttede politikker og retningslinjer.

Organisationen og ledelsesstrukturen er opbygget, så det på bedst mulig vis varetager selskabets væsentligste forretningsområder og processer. Selskabets to væsentligste forretningsområder er forsikringsvirksomheden og investeringsvirksomheden, som bestyrelsen vedtager de overordnede politikker og strategier for. Direktionens opgave er at implementere bestyrelsens beslutninger i den daglige drift og i organisationen som sådan i form af forretningsgange, acceptregler, retningslinjer m.fl.

Fælles for de to væsentligste forretningsområder er udarbejdelse af budgetter, beslutning om kapital, likviditet, væsentlige dispositioner m.v. Bestyrelsen træffer beslutninger herom og modtager løbende rapportering om udviklingen, ligesom direktionen sørger for videregivelse af al information, der er relevant for bestyrelsens vurderinger og beslutninger for disse områder.

## ORGANISATIONS DIAGRAM

Af figur 1 fremgår selskabets organisationsdiagram med nøglepositionerne og rapporteringsvejene:



Figur 1

## DE 4 NØGLEFUNKTIONER

Bestyrelsen har etableret fire nøglefunktioner: Risikostyringsfunktion, compliancefunktion, aktuarfunktion og intern auditfunktion. Ved etableringen har bestyrelsen sikret, at hver enkelt funktion er uden indflydelse, der kan påvirke funktionens evne til at varetage sine opgaver objektivt, retfærdigt og uafhængigt. Bestyrelsen har i denne forbindelse truffet beslutning om, at alle fire udpegede nøglepersoner skal være ansatte i selskabet, og funktionernes opgaver varetages af udvalgte medarbejdere i selskabet. Denne beslutning er truffet under hensyntagen til § 17, stk. 5 og 6 i ledelsesbekendtgørelsen.

Bestyrelsen vurderer, at en grundlæggende tværorganisatorisk indsigt i selskabets forretning hos nøglepersonerne, vil give selskabet det bedste udbytte af indsatte ressourcer til udførelse af opgaverne. Den valgte organisering har dog medført nødvendigheden af kompenserende foranstaltninger i forhold til udførelsen af en række opgaver.

Bestyrelsen har udstedt politikker for hver af de 4 funktioner, og direktionen har udstedt tilhørende funktionsbeskrivelser.

For at sikre objektivitet og uafhængighed har bestyrelsen og direktionen indført en række kompenserende foranstaltninger, herunder at der er 'fire øjne' involveret i opgaveudførelsen samt ekstra rapportering, hvis dette skønnes hensigtsmæssigt. En kort beskrivelse af funktionernes ansvar og opgaver fremgår nedenfor.

## RISIKOSTYRINGSFUNKTION

Økonomidirektør Michael Haunstrup er ansvarlig nøgleperson for risikostyringsfunktionen. Selskabets risikostyringsfunktion overvåger risikostyringsystemet og risikoprofilen, identificerer og vurderer nye risici. Risikostyringsfunktionen refererer til direktionen, men rapporterer også til risikokomiteén, og høres om væsentlige beslutninger og sikrer, at alle væsentlige risici i selskabet identificeres, måles, overvåges, styres og rapporteres korrekt.

## COMPLIANCEFUNKTION

Økonomidirektør Michael Haunstrup er ansvarlig nøgleperson for compliancefunktionen. Compliancefunktionen udgør en del af selskabets overordnede risikostyring og refererer til direktionen. Desuden orienterer compliancefunktionen løbende risikokomiteén og andre relevante dele af organisationen om nye love, bekendtgørelser m.v.

Compliancefunktionen overvåger efterlevelsen af love, bekendtgørelser og regler, der til enhver tid er gældende for skadesforsikringsselskaber samt de af bestyrelsen udstukne strategier, politikker og retningslinjer.

Selskabets whistleblowerordning administreres af en ekstern uafhængig advokatvirksomhed og fungerer i overensstemmelse med reglerne herfor.

## AKTUARFUNKTION

Økonomidirektør Michael Haunstrup er ansvarlig nøgleperson for aktuarfunktionen. Funktionen har det overordnede ansvar for beregningen af selskabets forsikringsmæssige hensættelser. Funktionen skal herunder sikre, at opgørelsen sker i henhold til de af bestyrelsen vedtagne politikker og retningslinjer, herunder informere om, hvorvidt opgørelsen er troværdig og fyldestgørende, så der gives direktion og bestyrelse det nødvendige grundlag for at kunne vurdere og træffe endelig beslutning omkring hensættelsernes størrelse.

Aktuarfunktionen skal bidrage til en effektiv gennemførelse af risikostyringssystemet, navnlig med hensyn til de modeller, der ligger til grund for beregningen af solvenskapitalkravet og minimumskapitalkravet, og virksomhedens vurdering af egen risiko og solvens. Generelt skal aktuarfunktionen samarbejde tæt med risikostyringsfunktionen.

## INTERN AUDITFUNKTION

Compliancemedarbejder Hanne Marie Halgaard er ansvarlig nøgleperson for intern auditfunktionen. Intern Audit skal overvåge og vurdere, om selskabets interne kontrolsystem og andre elementer af ledelsen og styringen er hensigtsmæssige og betryggende.

Intern Audit må ikke i sin audit, vurdering og rapportering af auditresultatet, være under påvirkning fra direktionen eller bestyrelsen, så funktionens uafhængighed og upartiskhed bringes i fare.

Intern Audit skal anvende en risikobaseret tilgang i fastlæggelsen af prioriteringer, og arbejdet skal bygge på en metodisk analyse af risici.

Arbejdet skal dokumenteres med henblik på at vurdere funktionens effektivitet og muliggøre en gennemgang af den foretagne interne audit og dens resultater.

Intern audit skal udarbejde en auditplan, som indeholder det auditarbejde, der skal udføres i de kommende år. Der skal tages højde for alle selskabets aktiviteter og hele ledelsessystemet. Auditplanen skal indberettes til direktionen. Den interne auditfunktion kan om nødvendigt foretage audit af områder, selvom disse ikke indgår i auditplanen.

## VÆSENTLIGE ÆNDRINGER I LEDELSESYSTEMET I RAPPORTERINGSPERIODEN

Selskabet har i 2020 foretaget følgende ændringer i ledelsessystemet:

- Der er ansat en IT-chef til varetagelse af det daglige ansvar for den samlede IT-funktion - både IT-drift og IT-udvikling er en del af den samlede IT-funktion. IT-chefen refererer til økonomidirektøren
- Personskadefunktionen refererer nu direkte til direktøren

## LØNPOLITIK

Selskabets lønpolitik har til formål at sørge for, at aflønningen af bestyrelse, direktion og ansatte, der har væsentlig indflydelse på selskabets risikoprofil, er i overensstemmelse med og fremmer en sund og effektiv risikostyring.

Lønnen må ikke være af en størrelse eller sammensætning, som indebærer en risiko for interessekonflikter, eller som ikke harmonerer med selskabets ønsker om at beskytte kunderne og dermed medlemmerne i selskabet. Lønnen skal være i overensstemmelse med selskabets forretningsstrategi, værdier og langsigtede mål herunder en holdbar forretningsmodel.

## LØNUDVALG

Bestyrelsen har nedsat et lønudvalg bestående af tre medlemmer fra bestyrelsen, henholdsvis formand, næstformand og et medlem valgt af den øvrige bestyrelse. Udvalget fungerer som en arbejdsgruppe og afgiver indstilling til beslutning i bestyrelsen i henhold til kommissorium for lønudvalget.

Bestyrelsen har udarbejdet skriftligt kommissorium for Lønudvalget.

## HVEM ER OMFATTET

Følgende er omfattet af selskabets lønpolitik:

- Bestyrelsen
- Direktionen
- Øvrige ansatte, hvis aktiviteter har væsentlig indflydelse på selskabets risikoprofil (kaldet væsentlige risikotagere).

Bestyrelsen anser følgende personer for omfattet af gruppen væsentlige risikotagere:

- Økonomidirektøren, der tillige er nøgleperson for risikostyringsfunktionen, aktuarfunktionen og compliancefunktionen
- Salgschefen
- Den forsikringstekniske chef
- Skadeschefen
- Personskadeforfatteren
- Forretningsudviklingschefen
- Nøglepersonen for intern auditfunktionen

## BESTYRELSENS HONORAR

Selskabets bestyrelse aflønnes med et fast honorar og er ikke omfattet af nogen former for incitaments- eller performanceafhængig aflønning. Honoraret fastsættes på et niveau, som er markedskonformt, og som afspejler kravene til bestyrelsesmedlemmernes kompetencer og indsats i lyset af selskabets kompleksitet, arbejdets omfang og antallet af bestyrelsesmøder. Ud over basishonoraret ydes et særskilt honorar for deltagelse i revisionsudvalget samt diæter for deltagelse i møder.

## DIREKTIONENS AFLØNNING

Bestyrelsen fastsætter inden for nedenstående rammer direktionens løn.

Selskabets direktør er ansat på almindelige ansættelsesvilkår, og lønnen vurderes årligt.

Direktionens løn består af en fast løn og pension og er ikke omfattet af nogen former for incitaments- eller performanceafhængig løn. Elementerne i direktionens løn sammensættes med udgangspunkt i markedspraksis og selskabets specifikke behov. Ud over den faste løn og pension oppebærer direktionen fri bil svarende til stillingen samt telefon og internetopkobling.

I forbindelse med direktørens fratrædelse tildeles ingen ekstraordinære fratrædelsesgodtgørelser ud over, hvad direktøren jf. kontrakt er berettiget til af løn i henhold til aftalte opsigelsesvarsel.

## VÆSENTLIGE RISIKOTAGERE

Disse personer aflønnes med en fast månedlig gage, som består af en fast løn og pension, og de er ikke omfattet af nogen former for incitaments- og performanceafhængig aflønning. Udover fast løn og pension kan risikotagere oppebære fri bil svarende til stillingen samt firmabetalt telefon og internetopkobling.

I forbindelse med fratrædelse tildeles ingen ekstraordinære fratrædelsesgodtgørelser ud over, hvad den pågældende jf. ansættelsesaftalen er berettiget til af løn i henhold til aftalte opsigelsesvarsel.

## KONTROLFUNKTIONER

Selskabet har ikke etableret Intern Revisions funktion. Kontroller foretages af de enkelte fagfunktioner med en samlet overordnet styring i økonomiafdelingen. Personerne, som er ansvarlige for kontrollerne, er således allerede udpeget som særlige risikotagere jf. ovenfor, og dermed omfattet af denne lønpolitik.

## BEMYNDIGELSE TIL BESTYRELSEN

Bestyrelsen bemyndiges til i ekstraordinære situationer at godkende udbetaling af ekstraordinær løn/bonus til personer omfattet af denne lønpolitik. Den ekstraordinære løn/bonus kan maksimalt udgøre kr. 100.000 årligt pr. person.

### OFFENTLIGGØRELSE AF LØNOPLYSNINGER

I årsrapporten offentliggøres det samlede vederlag for hvert enkelt medlem af bestyrelsen og direktionen. Oplysninger vedr. væsentlige risikotagere oplyses under ét, så de nævnte personers individuelle løn ikke offentliggøres i årsrapporten.

Formandens beretning til selskabets delegerede forsamling vil indeholde en omtale af nærværende lønpolitik samt en redegørelse for aflønning til bestyrelse og direktion samt væsentlige risikotagere (sidstnævnte gruppe under ét).

I umiddelbar forlængelse af årsregnskabs afslutning vil der blive indberettet oplysninger vedr. aflønning af bestyrelse, direktion og væsentlige risikotagere til Finanstilsynet.

Lønpolitikken skal godkendes af selskabets delegerede forsamling.

### BESTYRELSENS KONTROL AF OG ANSVAR FOR LØNPOLITIKKEN

Kontrollen kan varetages af selskabets lønudvalg. Bestyrelsen fastsætter de nærmere retningslinjer for lønudvalgets kontrol og udsteder kommissorie for lønudvalget. Lønudvalget rapporterer til selskabets bestyrelse om den foretagne kontrol.

### BESTYRELSENS REVURDERING

Bestyrelsen gennemgår lønpolitikken mindst en gang årligt med henblik på at tilpasse lønpolitikken til selskabets udvikling. Bestyrelsens revurdering skal finde sted før det møde, som bestyrelsen afholder med selskabets delegerede forsamling umiddelbart op til selskabets årlige generalforsamling, så eventuelle ændringer kan fremlægges til godkendelse.

### VÆSENTLIGE TRANSAKTIONER I RAPPORTERINGSPERIODEN MED SELSKABETS NÆRTSTÅENDE PARTER

Nærtstående parter med bestemmende indflydelse omfatter selskabets bestyrelse og direktion samt disse personers relaterede familiemedlemmer. Selskabet har ingen nærtstående parter med bestemmende indflydelse.

Bestyrelsesmedlemmer modtager rabat på private forsikringer på samme vilkår, som selskabets øvrige ansatte. Oplysninger om vederlag til bestyrelse, direktion m.v. fremgår af note 6 i årsrapporten for 2020.

I 2020 har der været uvæsentlige transaktioner med Videbæk Bogtrykkeri A/S, hvor selskabets bestyrelsesmedlem, Jette Clausen, er formand.

## B.2 EGNETHEDS- OG HÆDERLIGHEDSKRAV

Selskabets direktion og de udpegede nøglepersoner for de fire funktioner er underlagt krav i Lov om finansiel virksomhed vedr. egnethed og hæderlighed.

Medlemmer af bestyrelsen, direktionen og nøglepersoner skal til enhver tid have tilstrækkelig viden, faglig kompetence og erfaring til at kunne udøve deres hverv eller varetage deres stilling i Vestjylland Forsikring. Derudover skal ovennævnte personkreds til enhver tid have et tilstrækkeligt godt omdømme og udvise hæderlighed, integritet og uafhængighed for effektivt at kunne vurdere og anfægte afgørelser truffet af den daglige ledelse. De personer, der identificeres som nøglepersoner, er de ansvarlige for selskabets nøglefunktioner.

Ovennævnte personkreds må ikke:

- Være pålagt eller blive pålagt strafansvar for overtrædelse af straffeloven, den finansielle lovgivning eller anden relevant lovgivning, hvis overtrædelse indebærer risiko for, at vedkommende ikke kan varetage sit hverv eller stilling på betryggende måde.
- Have indgivet begæring om rekonstruktionsforhandling, konkurs eller gældssanering eller være under rekonstruktionsbehandling, konkursbehandling eller gældssanering.
- På grund af sin økonomiske situation eller via et selskab, som vedkomne ejer, deltager i driften af eller har en væsentlig indflydelse på, have påført eller påføre den finansielle virksomhed tab eller risiko for tab.
- Have udvist eller udvise adfærd, hvor der er grund til at antage, at vedkomne ikke vil varetage hvervet eller stillingen på forsvarlig måde,

Ved vurdering af egnethed og hæderlighed tages udgangspunkt i følgende kriterier:

- Ved egnethed forstås tilstrækkelig viden, faglig kompetence og erfaring til at bestride jobbet. Vurderingen foretages ud fra, om personen har en relevant uddannelse, relevant tidligere ansættelse og/eller ledelseerfaring. Vurderingen tager højde for de respektive pligter, som personen er blevet pålagt.
- Ved hæderlighed forstås at have et godt omdømme. Personer anses for at have et godt omdømme, hvis andet ikke er påvist, og hvis der ikke er nogen grund til at nære begrundet tvivl om personens gode omdømme. Vurderingen baseres bl.a. på kriminelle og administrative overtrædelser, tidligere afskedigelser og baggrunden herfor. Ved vurderingen tages der hensyn til alvoren af overtrædelsen.

Det er selskabets bestyrelse, der påser, at direktionen til enhver opfylder kravene til hæderlighed og egnethed. Direktionen sikrer, at nøglepersonerne til enhver tid opfylder kravene.

### PROCES FOR VURDERING AF EGNETHED OG HÆDERLIGHED

Egnetheds- og hæderlighedsvurderingen foretages dels ved personens indtræden i hvervet og stillingen, som led i ansættelsesprocessen, samt løbende i forbindelse med eventuelle begivenheder, der kan påvirke vurderingen af personens egnethed og hæderlighed.

For bestyrelsen foretages årligt en vurdering i forbindelse med bestyrelsens selvevaluering. Bestyrelsen har ved den seneste selvevaluering vurderet, at bestyrelsen opfylder egnetheds- og hæderlighedskravene, både samlet og individuelt. Der findes desuden procedurer, der skal sikre en løbende vurdering af egnethed og hæderlighed for direktionen, nøglepersonerne samt øvrige relevante personer.

### MANGFOLDIGHED

Bestyrelsen har i henhold til Lov om Finansiell Virksomhed nr. 1447 af 11. september 2020 § 70 stk. 1, nr. 4, udarbejdet en politik for mangfoldighed i bestyrelsen. Politikken skal ses i sammenhæng med selskabets forretningsstrategi og forretningsmodel, og politikken er tilgængelig på selskabets hjemmeside:  
<https://www.vestjylland.dk/om-vestjylland/vores-organisation>.

Bestyrelsen ønsker mangfoldighed i bestyrelsen, for at sikre en bred vifte af synspunkter og erfaring. Mangfoldighed defineres som det ønskværdige i, at bestyrelsen er mangfoldig med hensyn til uddannelses- og erhvervs-mæssig baggrund, hvorimod f.eks. alder og etnicitet ikke tillægges væsentlig betydning.

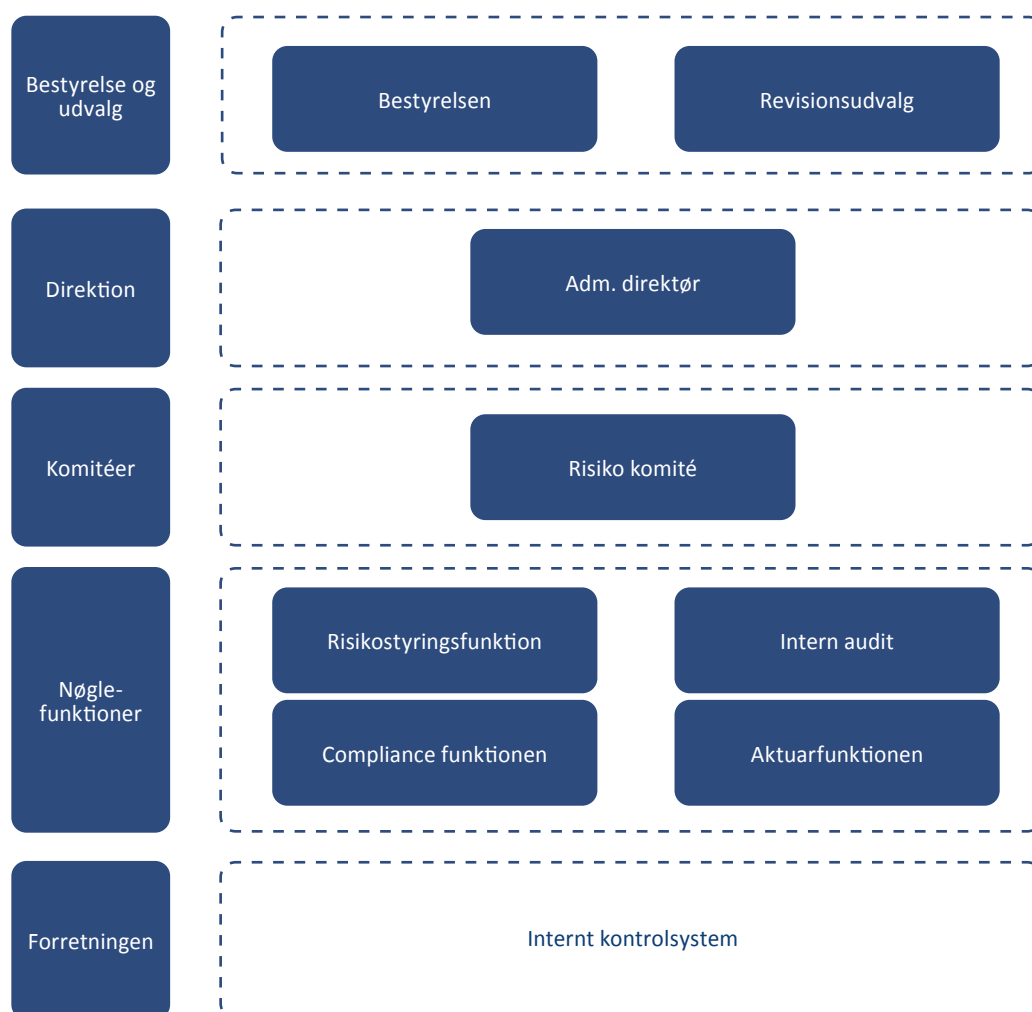
Bestyrelsen skal samlet besidde de kompetencer og erfaringer, som er nødvendige for at lede selskabet herunder:

- Markedskendskab, herunder kundebehov og -præferencer samt produkter på markedet
- Forståelse af forretningsmodel og strategi
- Forsikringsforståelse, herunder produkter og risici samt hensættelsesprincipper
- Investeringer, herunder typer af værdipapirer, volatilitet og VaR-modeller
- Regnskab og økonomi
- Ledelsessystemer
- Forståelse for finansiel og forsikringsmæssig rapportering
- Kendskab til centrale lovmæssige rammer for selskabet
- Kendskab til IT-systemer og -infrastrukturen, herunder strategisk anvendelse og driftsmæssige konsekvenser

Bestyrelsesmedlemmernes viden og faglige kompetencer skal være af sådan en beskaffenhed, at bestyrelsesmedlemmet, med den plads i bestyrelsen vedkomne beklæder, skal kunne forstå virksomhedens aktiviteter og dermed forbundne risici.

### B.3 RISIKOSTYRINGSSYSTEM

Organiseringen af risikostyringssystemet fremgår af figur 2 nedenfor:



Figur 2

#### BESTYRELSEN

Det overordnede ansvar for selskabets risikostyring ligger hos bestyrelsen.

Bestyrelsen fastsætter de overordnede risikorammer og -politikker, som er integreret i kulturen og processerne i organisationen. Risikorammerne brydes ned i målbare niveauer for risikotolerance for alle væsentlige risici.



Som en del af ORSA-processen foretager bestyrelsen løbende (minimum årligt) en vurdering af selskabets egen risiko og solvens, hvor selskabets samlede risikoeksponering vurderes, og eventuelle nye risici identificeres. Risiciene beskrives i selskabets risikoregister.

Vurderingen foretages ud fra en "going-concern-betragtning".

De risici, som selskabet er udsat for, bliver vurderet i forhold til forretningsmodellen, strategien for de forretningsmæssige aktiviteter, kompetencer i organisationen samt aktuelle og forventede eksterne markedsforhold.

Som en del af processen vurderer bestyrelsen desuden det opgjorte solvenskapitalkrav i forhold til den tilgængelige kapital i selskabet. Bestyrelsen tager ved opgørelsen af solvenskapitalkravet udgangspunkt i standardformlen, som den er beskrevet i §126 c. i Lov om Finansiell Virksomhed jævnfør solvens II direktivet.

Bestyrelsen kan vælge at styre risici ved begrænsning, fravalg og/eller afdækning.

De af bestyrelsen accepterede risici for hvert område (risikotolerance) skal fremgå af de respektive politikker og retningslinjer med specifikke angivelser af grænser for risici (i absolutte tal eller i forhold til kapitalen).

## REVISIONSUDVALGET

Revisionsudvalgets medlemmer er udpeget af bestyrelsen, blandt bestyrelsens egne medlemmer, og består af mindst 3 medlemmer fra bestyrelsen. Bestyrelsen har udstedt kommissorium for udvalgets arbejde.

Udover at overvåge regnskabsafleggelsen, er det revisionsudvalgets opgave at bistå bestyrelsen med at overvåge principper for risikovurdering og risikostyring – herunder hvilke retningslinjer og praksis, der bør følge denne proces.

Desuden overvåger revisionsudvalget, om selskabets interne kontrolsystemer og risikostyringssystemer fungerer effektivt med hensyn til regnskabsafleggelsen.

## RISIKOKOMITÉ

Bestyrelsen har nedsat en risikokomité, som skal understøtte bestyrelsens løbende risikostyring. Bestyrelsen har udstedt kommissorium for komitéens arbejde.

Risikokomitéen består af selskabets direktør samt cheferne fra de primære risikoområder – skade, salg og police, forsikringsteknik, forretningsudvikling samt økonomi og IT (herunder genforsikring). Desuden deltager nøglepersonerne for selskabets risikostyrings-, compliance- og aktuarfunktion i møderne. Risikokomitéen rapporterer, anbefaler og indstiller via direktionen til bestyrelsen.

Det er Risikokomitéens primære ansvar at støtte bestyrelsen i dens tilsyn med:

- Selskabets overholdelse af lovmæssige krav og myndighedskrav
- Interne kontrolsystemer
- Overvågning af selskabets risici i relation til den af bestyrelsen fastlagte strategi samt de heraf afledte politikker og retningslinjer
- Varetagelse af øvrige ansvarsområder beskrevet i særskilt kommissorium

## NØGLEFUNKTIONERNES ROLLER I RISIKOSTYRINGSSYSTEMET

Nøglefunktionernes roller i risikostyringssystemet er nærmere beskrevet i afsnittene B4, B.5 og B.6.

## RISIKOSTRATEGI

Selskabets strategi for risikostyring er at minimere risikoen for unødige tab som følge af selskabets aktiviteter. Målet er at afdække og begrænse risici, så selskabet kan fortsætte sin normale drift og eventuelle planlagte strategiske tiltag, selvom eksterne og/eller interne forhold udvikler sig ugunstigt.

Desuden er formålet, at risikostyringen skal være effektiv og dermed medvirke til værdiskabelse i form af tolerance overfor risici, hvoraf selskabet kan have konkurrencemæssige og økonomiske fordele. Der skal foregå en løbende tilpasning af risikostyringsprocessen, så denne matcher selskabets risikoprofil.

De væsentligste risikotyper identificeres løbende af selskabets bestyrelse, der ligeledes fastsætter selskabets risikorammer med acceptable risikoniveauer (risikotolerance).

En konsekvens af strategien er, at der løbende foretages overvågning og håndtering af risici, der potentielt kunne forårsage tab ud over, hvad selskabet anser for acceptabelt. F.eks. er selskabets katastrofedækning i tilfælde af naturkatastrofer øget betydelig over de seneste år.

Det maksimalt acceptable risikoniveau skal ses i sammenhæng med dels det aktuelle tilgængelige kapitalgrundlag og dels af størrelsen af de forventede fremtidige overskud. Samlet set udgør disse elementer selskabets risikokapacitet.

Selskabet skal løbende tilpasse risikoniveauet til den tilgængelige risikokapacitet. Den løbende tilpasning sker som en del af proceduren for fastsættelse af selskabets budget og kapitalplan.

Selskabet har p.t. en overskydende egenkapital, som kan udnyttes til at acceptere f.eks. højere forsikringsmæssig risiko eller markeds-mæssig risiko. Dog er det selskabets strategi at acceptere et forsigtigt niveau for forsikringsmæssige- og markeds-mæssige risici, der sikrer en begrænsning af tabet, selv i tilfælde af en 200-års stormbegivenhed eller et nyt sammenbrud i de finansielle markeder, eksempelvis svarende til udviklingen i 2008.

## LØBENDE RISIKOSTYRING

I det følgende er en kort beskrivelse af de procedurer, der sammen udgør selskabets daglige risikostyring. Procedurerne gælder for alle selskabets risikokategorier.

Risikofase	Beskrivelse
<i>Identifikation</i>	<p>Selskabets væsentligste risici er identificeret af bestyrelsen og fremgår af risikokataloget. Bestyrelsen foretager identifikation samt en aktuel vurdering af risiciene. Dette foregår som en del af vurderingen af egen risiko og solvens.</p> <p>Underliggende risici eller eventuelle nye risikoområder skal løbende identificeres, så de kan indgå i selskabets risikostyring.</p> <p>Målet med identifikationen er,</p> <ul style="list-style-type: none"> <li>• at alle risici er håndteret af selskabets risikostyring</li> <li>• at kategorisere risici for at skabe overblik over eventuelle afhængigheder</li> <li>• at kommunikere risici til alle relevante dele af organisationen</li> <li>• at nødvendige interne kontroller fastlægges</li> </ul> <p>Samlet indgår de identificerede risici som en del af selskabets risikoprofil. Risiciene i risikoprofilen er beskrevet i selskabets risikokatalog. Risikokataloget administreres af risikostyringsfunktionen og risikokomiteén, der har ansvaret for, at grundlaget løbende er ajourført og er af høj kvalitet.</p>
<i>Kortlægning</i>	<p>Risiciene vurderes og kortlægges løbende af risikostyringsfunktionen og risikokomiteén (minimum en gang i kvartalet), hvor effekten af hver enkelt risiko synliggøres ved hjælp af de af bestyrelsen valgte metoder og forudsætninger. For nogle risici baseres vurderingen på skøn og/eller historiske erfaringer, hvis sådanne er tilgængelige, og er således et udtryk for ledelsens egen vurdering af selskabets aktuelle risikoprofil.</p> <p>Tilsvarende vurdering og kortlægning foretages årligt af bestyrelsen, så der tages højde for alle aktuelle risici.</p> <p>I processen er der desuden fokus på risikokilderne for at vurdere, om selskabets risikostyringssystem og kontrolmiljø er tilstrækkeligt.</p> <p>Formålet med kortlægningen er desuden at kunne prioritere og håndtere de enkelte risici samt at øge fokus på specielt aktuelle strategiske risici, hvoraf påvirkningerne kan være svære at forudsige og kvantificere.</p>

**Risikofase****Beskrivelse***Måling*

Målingen (kvantificeringen) af selskabets risici sker på flere niveauer:

*Løbende måling:*

- Markedsmæssige risici for selskabets investeringsportefølje måles hver måned ved hjælp af selskabets fastlagte VaR model – modellen omfatter dog ikke ejendoms-, spread- og koncentrationsrisiko.
- Operationelle hændelser opsamles løbende i organisationen, hvorfor operationelle risici eventuelt revurderes.
- Strategiske risici vurderes og måles løbende som en del af den daglige ledelse af selskabet.
- Øvrige risici måles minimum hvert kvartal ved opgørelsen af solvenskapitalkrav.

*Kvartalsvis måling:*

Selskabet beregner hvert kvartal, eller oftere ved væsentlige ændringer i risikoprofilen, det aktuelle solvenskapitalkrav. Solvenskapitalkravet beregnes i henhold til selskabets politik for opgørelse af solvenskapitalkravet.

Beregningen af solvenskapitalkravet er konsistent for at sikre et godt sammenligningsgrundlag.

Som en del af de kvartalsvise beregninger foretages følsomhedsanalyser af de forudsætninger, der anvendes ved beregningen af solvenskapitalkravet efter standardmodellen samt af scenarier, der påvirker selskabets kapitalgrundlag. Følsomhedsanalyserne skal sikre muligheden for at foretage en kritisk vurdering af selskabets solvenskapitalkrav.

*Håndtering*

Håndteringen af selskabets risici tager udgangspunkt i ovenstående kortlægning af risiciene samt i bestyrelsens rammer herfor. Rammerne er angivet ved implementering af bestyrelsens risikoappetit og toleranceniveauer i politikker, retningslinjer, forretningsgange samt interne kontroller.

Som tidligere beskrevet bliver nogle risici fravalgt (elimineret), mens andre risici reduceres/minimeres ved hjælp af afdækning i form af f.eks. genforsikring og passende interne kontroller. Det er en vigtig del af håndteringen, at bestyrelsens rammer er tydeligt kommunikeret til alle relevante dele af organisationen via forretningsgangene.

Den specifikke håndtering af de identificerede og kortlagte risici fremgår af særskilte politikker, retningslinjer og nødplaner som bestyrelsen har udstukket.

*Overvågning*

Selskabets risikostyringsfunktion forestår den løbende overvågning af selskabets risici og udviklingen heri. Nedenfor er opstillet nogle af de elementer, der indgår i den løbende overvågning og danner grundlag for rapporteringen heraf:

- Udvikling i risici før afdækning (f.eks. genforsikringsdækning) for at undgå overraskelser i bruttoeksponeringen
- Effekt af risikostyringen i forhold til de iværksatte afdækninger og fravalg.
- Udvikling i accepterede risici for at vurdere, om lønsomheden af accepterede risici er tilstrækkelig.

Resultatet af overvågningen rapporteres til direktionen og bestyrelsen, som beskrevet nedenfor.

Risikofase	Beskrivelse
<i>Rapportering</i>	<p>Rapporteringen til direktionen og bestyrelsen vedrørende risikostyring skal indeholde information om den løbende overvågning af risici, eventuel identifikation af nye risici samt den løbende udvikling i selskabets risikoeksponering.</p> <p>Rapporteringen skal indgå som en del af bestyrelsens vurdering af egen risiko og solvens, ligesom rapporteringen skal indgå i det samlede vurderingsgrundlag i forbindelse med bestyrelsens årlige vurdering af om selskabets politikker og retningslinjer til direktionen er betryggende i forhold til selskabets forretningsmæssige aktiviteter.</p> <p>Desuden skal rapporteringen indeholde måling af lønsomheden af de accepterede risici.</p> <p>Selskabet indberetter hvert kvartal oplysninger om selskabets risici, solvenskapitalkrav og følsomhedsanalyser til Finanstilsynet.</p>

### BESTYRELSENS VURDERING AF EGEN RISIKO OG SOLVENS (ORSA)

Bestyrelsen vedtager selskabernes overordnede politikker for risikostyring, der sammen med politikker for vurdering af egen risiko og solvens er rammerne for selskabernes risikostyring.

Det er bestyrelsens ansvar at sikre, at selskabet har en betryggende og effektiv risikostyring for hele selskabets virksomhed. Bestyrelsen sikrer, sammen med direktionen, at selskabet har en tilstrækkelig kapital og/eller risikomitigerende foranstaltninger til afdækning af selskabets risici. Bestyrelsen skal desuden sikre, at selskabets interne procedurer til risikomåling og risikostyring er passende i forhold til selskabets risikoprofil.

I henhold til bekendtgørelse om ledelse og styring af forsikringselskaber m.v. § 3, stk. 2, nr. 1, foretager bestyrelsen mindst én gang om året vurdering af egen risiko og solvens (ORSA) med udgangspunkt i selskabets forretningsmodel, risikoprofil og risikotolerancegrænser. Vurderingen skal foretages ud fra en going concern-forudsætning både på kort og lang sigt.

Bestyrelsen har vedtaget en politik for vurdering af egen risiko og solvens, der beskriver de fastlagte processer og procedurer for vurderingen m.v.

Bestyrelsen har for alle væsentligste aktivitetsområder udfærdiget skriftlige retningslinjer til direktionen. I retningslinjerne fastsættes rammerne for risikopåtagelse i selskabets forretningsområder. Retningslinjerne er i tilknytning til bestyrelsens politikker for de forsikringsmæssige risici, politikker for investeringsområdet samt politikker for operationelle risici.

Bestyrelsen og direktion har fastsat rammerne for den løbende rapportering af selskabets samlede risiko. Bestyrelsen tager i dennes vurderinger stilling til, om det opgjorte solvenskapitalkrav har taget tilstrækkelig højde for alle væsentlige risicis virkning inden for de kommende 12 måneder, herunder det enkelte selskabs mulighed for at overholde solvenskapitalkravet og minimumskapitalkravet inden for 12 måneder, men også inden for en tidsperiode mindst svarende til selskabets strategiske planlægningsperiode (min. 3 år). Bestyrelsen beslutter desuden valg af metoder, forudsætninger, parametre m.v. ved de fremskrivninger, som bliver lagt til grund for den langsigtede vurdering.

Bestyrelsen beslutter, hvor ofte og i hvilket omfang der skal foretages løbende følsomhedsanalyser for alle de væsentligste risici og solvenskapitalkravet. Direktionen sikrer, at vurdering af risici og kapitalplanlægning er en integreret del af alle forretningsgange, hvor dette er relevant, samt at hver enkelt vurdering af egen risiko og solvens er skriftligt dokumenteret.

Direktionen har ansvaret for, at information om vurderingens resultater, konklusioner samt andre relaterede informationer, som er relevante, kommunikerer ud til de relevante medarbejdere i selskabet.

### VURDERING AF DATA OG DATAKVALITET

Selskabets datagrundlag for vurderingen af egen risiko og solvens kommer fra datakilder, der gennem en årrække har indgået i den løbende understøttelse af selskabets drift, regnskaberne og ledelsens beslutningsgrundlag. Dataene er således veldefinerede og indeholder mange års historik. F.eks. har selskabets forsikringsystem, der leverer en væsentlig del af dataene til risikovurderingen, været anvendt af selskabet i mere end 20 år.

Der foreligger klare og detaljerede forretningsgange for fremskaffelse, kvalitetskontrol og eventuel bearbejdning af data, som er nødvendig for beregning af solvenskapitalkravet samt kapitalplanerne.

Udarbejdelsen af selskabets VaR beregninger, som anvendes til løbende måling af selskabets markedsrisiko, foretages af en samarbejdspartner i henhold til indgået rådgivningsaftale. Samarbejdspartneren har dokumenteret sine processer for beregningerne og validerer løbende det anvendte datagrundlag.

## MÅL FOR VURDERINGEN AF EGEN RISIKO OG SOLVENS

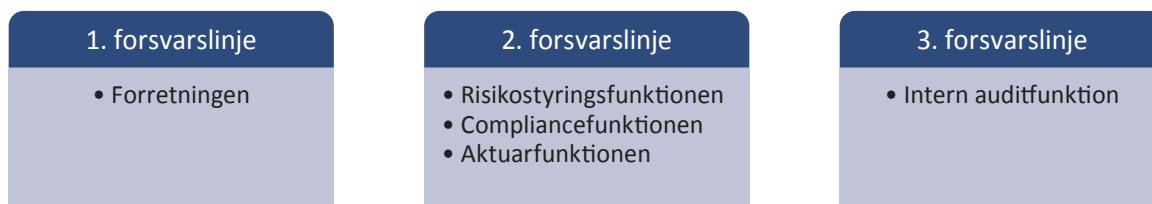
Bestyrelsens mål for vurderingen er uændrede, siden seneste rapport blev udarbejdet og indsendt til Finanstilsynet:

- Processen skal hjælpe bestyrelsen og ledelsen med at identificere, forstå og kontrollere selskabets risiko-eksponering og solvenskapitalkrav på kort og lang sigt
- Processen skal integreres i selskabets rammeværk for risikostyring og fungere som et værktøj i selskabets strategiske beslutninger
- Processen skal ligeledes bidrage til at opnå en fælles forankring af risikostyringen i hele organisationen, så der opnås en tværgående forståelse af selskabets risici, risikorammer og de relevante begreber fra processen.

## B.4 INTERNT KONTROLSYSTEM

Det interne kontrol- og overvågningssystem består af tre forsvarslinjer.

- I 1. forsvarslinje skal der udføres kvalitetstjek af arbejdet i den udførende del af organisationen, ligesom det skal kontrolleres, om arbejdet er i overensstemmelse med forretningsgange, procedurer og diverse begrænsninger og restriktioner udstukket af bestyrelsen.
- I 2. forsvarslinje udføres kontroller af følgende tre funktioner: compliance-, risikostyring – og aktuarfunktion. Funktionerne kontrollerer overholdelse af henholdsvis love og standarder, væsentlige risici, som kan ramme selskabet, hensættelser og forpligtelser.
- I 3. forsvarslinje overvåger intern audit funktion, at kontrolsystemet virker og er hensigtsmæssigt, så alle væsentlige risici er underlagt minimum tre kontrol-forsvarslinjer.



Figur 3

Selskabets interne kontroller i 1. og 2. forsvarslinje er indført på baggrund af en overordnet risikobaseret vurdering. Kontrollerne fremgår af forretningsgange og udføres i praksis af medarbejdere i de respektive funktionsområder. Kontrollerne dokumenteres i et separat centralt system, hvor udførelse, godkendelse og eventuelle fejl løbende registreres. Systemet anvendes også som et opfølgningsværktøj for, at kontrollerne reelt finder sted som besluttet.

Min. årligt i forbindelse med revurdering af selskabets forretningsgange vurderes, om de registrerede kontroller fortsat er relevante og tilstrækkelige.

Status på udførte kontroller, jf. det centrale register, rapporteres kvartalsvis til direktion og chefgruppe.

De fire nøglefunktioner (risikostyring, aktuar, compliance og intern audit), som selskabet har etableret med baggrund i Solvens II reguleringen, har samlet set medvirket til en yderligere fokusering på styring og interne kontrol foranstaltninger.

I selskabet er der etableret funktionsadskillelse mellem de enheder, der indgår forretninger med kunder (salgs- og policeafdelingen) og i øvrigt påfører selskabet risici, og de enheder, der varetager skadebehandlingen, ligesom kontrollen hermed sker i en særskilt organisatorisk enhed (primært økonomiafdelingen).

Der er generel funktionsadskillelse mellem de medarbejdere, der påtager risici på vegne af selskabet, og de medarbejdere, der udarbejder rapportering og kontroller. I de tilfælde hvor funktionsadskillelse ikke er muligt på grund af organisationens størrelse, er der foretaget kompenserende foranstaltninger.

## INVESTERINGSVIRKSOMHEDEN

Forvaltningen af selskabets investeringsportefølje varetages af tre porteføljeformidlere, hvoraf to porteføljeformidlere har et fuldmagtsmandat (outsourcing), og den tredje et rådgivningsmandat. Selskabet har desuden indgået et samarbejde med en virksomhed, der håndterer rapporteringsopgaver vedrørende investeringsporteføljen, herunder indsamling af data vedrørende transaktioner, beholdninger m.v.

I investeringsvirksomheden er processerne tilrettelagt således, at der er funktionsadskillelse mellem udførende og rapporterende (kontrollerende) funktioner, ligesom der foretages løbende kontroller af transaktioner og beholdninger for at sikre, at disse lever op til selskabets strategi og politik for området.

## FORSIKRINGSVIRKSOMHEDEN

Jf. selskabets organisationsplan er der en fysisk funktionsadskillelse mellem policeafdelingen (registrering af policer) og skadeafdelingen, hvortil skader anmeldes og erstatningsbeløb udbetales.

Policemedarbejdere har ikke adgang til at arbejde med skadebehandlings funktionaliteterne i selskabets forsikringssystem, og omvendt har skademedarbejderne ikke adgang til at oprette og ændre i policer.

Tildelingen af adgang til at registrere i forsikringssystemet sker på baggrund af skriftlig anmodning fra medarbejderens chef. Proceduren er beskrevet i forretningsgange tillige med fastlagte kontroller på området.

Der foretages kontroller af overholdelse af regler for indtegning, kontroller af sagsbehandlingen samt udbetalingskontroller.

## COMPLIANCEFUNKTIONEN

Compliancefunktionen er jf. ovennævnte afsnit om internt kontrolsystem en af funktionerne i 2. forsvarslinje.

Compliancefunktionen skal overvåge, at selskabet har egnede metoder og procedurer til at opdage risikoen for selskabets manglende overholdelse af den for selskabet til enhver tid gældende lovgivning, markeds- standarder og interne regler, herunder interne krav til rapportering og kontrol.

Compliancefunktionen skal ligeledes rådgive direktionen og bestyrelsen om overholdelse af den finansielle lovgivning for selskabet.

Funktionen skal kontrollere og vurdere, om metoderne, og de foranstaltninger, der træffes for at afhjælpe eventuelle mangler, er effektive.

Compliancefunktionen har fokus på, at der ikke er personsammenfald mellem den udførende og den kontrollerende medarbejder. Der rapporteres om sådanne eventuelle manglende funktionsadskillelse, hvis risikoen er væsentlig.

Compliancefunktionen udarbejder årligt en compliance-plan indeholdende planlagte aktiviteter. Planen skal tage højde for alle relevante områder i selskabets virksomhed samt dets eksponering mod compliance-risici.

Nøglepersonen for compliancefunktionen er ansvarlig for, at der min. årligt udarbejdes en rapport til direktionen, som redegør for compliancefunktionens arbejde jf. compliance-planen og øvrige forhold, som funktionen finder, at ledelsen specielt skal orienteres om. Rapporten tilgår ligeledes risikokomiteén, og referaterne (med bilag) fra møderne i risikokomiteén tilgår bestyrelsen til orientering.

Månedligt udarbejdes en liste over de compliance opgaver, som compliancefunktionen har registreret med oplysning om, hvilke handlinger opgaverne har afstedkommet. Listen fremsendes til direktionen og risikokomiteén.

## B.5 INTERN AUDITFUNKTIONEN

Intern auditfunktionen er, jf. ovennævnte afsnit om internt kontrolsystem 3. forsvarslinje.

Intern Audit overvåger og vurderer, om selskabets interne kontrolsystem og andre elementer af ledelsen og styringen er hensigtsmæssige og betryggende.

Intern Audit skal anvende en risikobaseret tilgang i fastlæggelsen af prioriteringer, og arbejdet skal bygge på en metodisk analyse af risici.

Intern audit udarbejder årligt en auditplan, som beskriver det auditarbejde, der skal udføres. I planen tages der højde for udvalgte dele af selskabets aktiviteter og ledelsessystemet. Auditplanen indberettes til direktionen.

Nøglepersonen for intern audit udarbejder årligt en rapport, som forelægges direktionen. Rapporten udarbejdes med baggrund i audit planen, de årlige rapporter fra de 3 nøglefunktioner i 2. forsvarslinje samt eventuelle øvrige observationer. Rapporten skal redegøre for funktionens resultater og henstillinger, herunder frist for afhjælpning af evt. mangler, og oplyse om status og anbefalinger. Rapporten tilgår ligeledes selskabets risikokomité.

## UAFHÆNGIGHED OG OBJEKTIVITET

Intern Audit må ikke i sin audit, vurdering og rapportering af auditresultatet, være under påvirkning fra direktionen eller bestyrelsen, så funktionens uafhængighed og upartiskhed bringes i fare.

Intern Audit varetages af compliance medarbejder, organisatorisk placeret i økonomifunktionen, og varetager både arbejdet som funktion såvel som nøgleperson for intern audit. Nøglepersonen er ikke ansvarlig for øvrige funktioner og uafhængig af selskabets operationelle funktioner.

## B.6 AKTUARFUNKTIONEN

Aktuarfunktionen har det overordnede ansvar for beregningen af selskabets forsikringsmæssige hensættelser. Jf. ovennævnte afsnit om internt kontrolsystem – er aktuarfunktionen en af funktionerne i 2. forsvarslinje.

Aktuarfunktionen skal sikre, at opgørelsen af selskabets forsikringsmæssige hensættelser sker i henhold til de af bestyrelsen vedtagne politikker og retningslinjer, herunder informere om, hvorvidt opgørelsen er troværdig og fyldestgørende, så der gives direktion og bestyrelse det nødvendige grundlag for at kunne vurdere og træffe endelig beslutning omkring hensættelsernes størrelse.

Aktuarfunktionen skal bidrage til en effektiv gennemførelse af risikostyringssystemet, navnlig med hensyn til de modeller, der ligger til grund for beregningen af solvenskapitalkravet og minimumskapitalkravet, og virksomhedens vurdering af egen risiko og solvens.

Aktuarfunktionen er opmærksom på, at der ikke må være personsammenfald mellem udførelse og kontrol af samme opgave, hvor funktionen selv har været involveret i udførelsen af eller har haft væsentlig indflydelse på arbejdets udførelse. Funktionens opgaver er derfor fordelt mellem flere personer.

Nøglepersonen for aktuarfunktionen er ansvarlig for, at der min. årligt udarbejdes en rapport til direktionen, som skal dokumentere alle de opgaver, som aktuarfunktionen har udført, samt resultatet deraf og klart beskrive eventuelle mangler og rette henstillinger til afhjælpning af sådanne mangler. Rapporten skal desuden redegøre for eventuelle væsentlige afvigelser mellem faktiske erfaringer og bedste skøn. Rapporten tilgår ligeledes selskabets risikokomité.

Aktuarfunktionen understøtter risikostyringsfunktionen ved opgørelsen af solvenskapitalkravet og relevante følsomhedsanalyser i forbindelse med vurderingen af selskabets solvensoverdækning. Aktuarfunktionen bidrager også med input til ORSA-rapporten og den løbende kvartalsvise risikorapportering.

I forbindelse med den løbende risikostyring, bidrager aktuarfunktionen ligeledes med forskellige underliggende beregninger, der skal støtte ledelsen i beslutningsprocessen.

## B.7 OUTSOURCING

I henhold til forretningsmodellen og selskabets strategiske målsætninger har bestyrelsen besluttet at outsource enkelte/udvalgte væsentlige forretningsområder til eksterne samarbejdspartnere. Områderne beskrives herunder.

Bestyrelsen har udarbejdet en politik og retningslinje for outsourcing, der fastsætter de overordnede principper for outsourcing af funktioner eller aktiviteter til tredjepart.

## FORVALTNING AF INVESTERINGSAKTIVER

To af selskabets porteføljeforvaltere har et fuldmagtsmandat, som betragtes som værende væsentlig outsourcing. En tredje porteføljeforvalter har et rådgivningsmandat, som ikke betragtes som værende væsentlig outsourcing.

## IT-DRIFT

Selskabet har valgt at outsource væsentlige dele af IT-driftsaktiviteterne. Denne beslutning er foretaget ud fra en forretningsmæssig vurdering og for at sikre den bedst mulige forvaltning af området under hensyntagen til selskabets størrelse og kompleksitet.

Risikoeksponeringen gennem dette outsourcete område indgår som en del af den samlede risikovurdering og er inkluderet i selskabets solvenskapitalkrav.

## ÆNDRINGER I PERIODEN

Ledelsen har valgt en tredje porteføljeforvalter til at varetage en del af selskabets investeringsportefølje. Herudover er der ingen væsentlige ændringer i perioden.

## B.8 ANDRE OPLYSNINGER

Direktionen og den daglige ledelse varetager den daglige drift af Vestjylland Forsikrings forretningsområder indenfor rammerne af selskabets forretningsmodel og aktuelle strategi.

For selskabets investeringsvirksomhed er målet at investere i aktiver med stabile afkast og lav risiko, hvilket afgrænser investeringsmulighederne til stabile og gennemsigtige aktivtyper. Som en del af investeringsvirksomheden kan selskabets ledelse vælge at foretage strategiske investeringer i associerede virksomheder, unoterede aktier og andre strategiske og politiske aktier.

Det er bestyrelsens vurdering, at selskabets ledelsessystem er fyldestgørende i forhold til arten, omfanget og kompleksiteten af de risici, der er forbundet med selskabets virksomhed. Således vurderes det også, at organisationen lever op til egne såvel som Finanstilsynets anbefalinger vedrørende tilstedeværelse af kvalifikationer blandt ledelsen og medarbejderne, der samlet håndterer risici, som knytter sig til forretningen som helhed.

## C. RISIKOPROFIL

### C.1 FORSIKRINGSRISICI

Selskabets forsikringsrisici er afledte af forretningsmodellen og den aktuelle strategi for forsikringsvirksomheden.

Forretningsmodellens udgangspunkt er en forsikringsforretning med en stabil og ikke-kompleks produkt- og kundeportefølje, hvorfor risikoen er velkendt og klart afgrænset.

Præmieindtægter fra private kunder udgør mere end 92 % af selskabets samlede præmiebestand. Den resterende del af præmiebestanden stammer fra mindre erhvervs- og landbrugskunder. Bortset fra selskabets kumul-risiko er der ingen væsentlige risikokoncentrationer forbundet med forsikringsvirksomheden.

Produktporteføljen består af forsikringer til både private og mindre erhverv. For at optimere udbuddet af forsikringer til kunderne, og for at selskabet kan koncentrere sig om spidskompetencerne indenfor skadesforsikring, samarbejder selskabet med en række eksterne partnere på områderne for pensionsordninger, livsforsikringer, sundhedsforsikringer og arbejdsskadeforsikringer, hvor risikoen afgives fuldt ud til samarbejdspartnerne. Det er et væsentligt kriterium, at samarbejdspartnerne har de samme grundlæggende værdier for selskabsdrift som selskabet.

Selskabets forsikringsrisiko fremgår af tabel 7, hvor det kan ses, at eksponeringen er forøget siden 2019.

Forøgelsen af risiciene skyldes udelukkende organisk vækst i selskabets portefølje.

	Mio. DKK	
Forsikringsrisici	2020	2019
Forsikringsrisici, skade (non-life)	71,3	64,0
Forsikringsrisici, ulykke (health)	51,4	44,8

Tabel 7



## PRÆMIE- OG RESERVERISICI

Præmie- og reserverisici består af risici, der tilknytter sig den enkelte forsikringskontrakt, herunder risikoen for, at erstatninger ved slutningen af en forsikringskontrakt viser sig at afvige væsentligt fra det, som var forudsat i den aktuelle prissætning ved kontraktens indgåelse. Desuden opstår en risiko ved udgangen af en forsikringsperiode, da der afsættes forsikringstekniske hensættelser til at dække forventede fremtidige betalinger for skader, som allerede er indtruffet. Hensættelsesrisiko er risikoen for, at fremtidige skadebetalinger afviger væsentligt fra forudsætningerne ved hensættelsernes afsættelse.

Selskabets præmier er baseret på en standardtarif, som gælder for alle private kunder, mens der for erhvervskunder kan forekomme individuel præmiefastsættelse. Processen for fastsættelse af præmier for forsikringskontrakter vurderes løbende, og der foretages justeringer af præmierne, hvis der identificeres behov herfor. Udviklingen i de underliggende skader overvåges dagligt for at identificere eventuelle tilfældige eller systematiske variationer. Beregningsgrundlaget for præmierne er gennemprøvet og markedskonformt, da selskabets kundeportefølje er homogen, og der er ikke implementeret nye forretningsområder. Det er udgangspunktet at have overskud på produktniveau, ligesom lønsomheden og kvaliteten af de enkelte kundeforhold løbende vurderes.

Ved indtegning af kunder (private som erhverv) foretages en individuel besigtigelse af kundernes bygninger, for at kunne vurdere risici i forbindelse hermed. Risikovurderingen er et led i forebyggelsen af skader og forventningsafstemningen med kunderne.

Skadebehandlingen foretages i selskabets skadeafdeling, som har de nødvendige kompetencer til at give kunderne en effektiv og tillidsfuld oplevelse i skadesituationer. Tilfredsheden med skadebehandlingen måles løbende for at sikre den høje kvalitet i sagsbehandlingen og kundekontakten. Der er indført forretningsgange og kvalitetskontroller for de væsentligste processer i skadeafdelingen. Enkelte skadetyper takseres af eksterne samarbejdspartnere i de tilfælde, hvor samarbejdspartnere har bedre forudsætninger for at foretage korrekte opgørelser af skaderne.

Erstatningshensættelsernes størrelse fastsættes ved en individuel vurdering af hver sag samt supplerende statistiske beregninger, som udføres af selskabets aktuarfunktion. Erstatningshensættelserne vil altid indeholde betydelig usikkerhed. Historisk set og mellem brancherne har selskabet haft både positive og negative afløb (resultatpåvirkninger). Selskabet har i 2020 oplevet et mindre negativt afløb fra hensættelser, der vedrører tidligere år – specielt fra personskader. Personskaderne er generelt svære at estimere, da der er en lang afviklingstid for skaderne, og der vil således være en vis usikkerhed i forbindelse med afsættelsen af hensættelser, som kan medføre afledte afløb. Principperne for fastsættelse af hensættelserne vurderes løbende, og der foretages tilpasninger heraf, når der opstår behov herfor.

Kvantificering af præmie- og reserverisikoen fremgår af tabel 7.

## RISIKOREDUKTION

Selskabet benytter genforsikring som risikoreduktion ved store skader. Der er indgået en række kontrakter, såkaldte excess of loss kontrakter, for at reducere selskabets udgifter i forbindelse med store skader. Kontrakterne begrænser selskabets udgift til et foruddefineret maksimum pr. skadebegivenhed – kaldet et selvbehold. Kontrakterne dækker alle selskabets væsentlige forsikringsrisici.

Selskabets genforsikringsprogram er sammensat, så det er tilstrækkeligt til at kunne absorbere de værst tænkelige, men dog sandsynlige, skadebegivenheder. Behovet for genforsikring vurderes individuelt for hver type (brancher) af forsikringer i forhold til:

- At dækningerne er tilstrækkelige (kapacitet)
- At betingelser i genforsikringsprogrammet matcher selskabets forsikringsbetingelser

De overordnede vilkår for kontrakterne i genforsikringsprogrammet fremgår af tabellen nedenfor:

Reassuranceprogram 2021		
Mio. DKK	Selvbehold	Maksimal dækning pr. begivenhed
Ulykke	1,5	73,5
Årsrejseforsikring	0,3	74,7
Ejendomme og indbo	2,0	73,0
Motor	2,4	Ubegrænset
Ansvar	1,0	16,5
Vejrrelaterede begivenheder	4,0	346,0

Tabel 8

Bestyrelsen fastsætter selskabets genforsikringsprogram i forhold til selskabets aktuelle kapitalstyrke og den gældende risikovillighed. Der er dog på forhånd fastsat en maksimal eksponering af egenkapitalen.

Selskabets selvbehold i tilfælde af storm, skybrud, snetryk og tømbrud udgør DKK 4,0 mio. pr. skadebegivenhed. Strukturen i genforsikringsprogrammet betyder, at kunderne kan rammes af gentagne 200-års storm begivenheder, svarende til en udgift på ca. DKK 327 mio. pr. begivenhed, uden at selskabets solvensoverdækning reduceres til et kritisk niveau. Konsekvensvurderingen af naturkatastrofer foretages på baggrund af anerkendte statistiske modeller.

## STRESS TEST OG FØLSOMHEDSANALYSER

Der foretages løbende stresstest og følsomhedsanalyser i forhold til selskabets katastroferisici og den aktuelle genforsikringsdækning. Resultatet af disse viser, at selskabets genforsikringsdækning er tilstrækkelig.

Følsomheden ved følgende scenarier er testet:

Beskrivelse	Stress	Solvensover-dækning i pct.
Basisscenarie		360 %
Skadeforsikringskatastroferisici (reverse test)	3,50	100 %
<i>Antallet af storme på størrelse med specificerede stormtab jf. standardformlen for beregning af solvenskapitalkravet.</i>		

Ovenstående følsomhedsanalyse indberettes til Finanstilsynet.

## C.2 MARKEDSRISICI

Markedsrisici er primært tilknyttet selskabets investeringsvirksomhed, men omfatter ligeledes risikoen for tab som følge af ændringer i værdien af selskabets passiver. Kvantificeringen af markedsrisiciene fremgår af tabel 9.

Rammerne for markedsrisiciene fastlægges af bestyrelsen. Det er bestyrelsens strategi og politik at acceptere et bestemt niveau for markedsrisici for at opnå et afkast af de investerede midler. For at optimere det gennemsnitlige afkast og begrænse risikoen, indeholder investeringsporteføljen flere forskellige aktivtyper.

Selskabets bestyrelse har fastsat rammer for risikoen af investeringerne i form af risikorammer og begrænsninger i anvendelsen af instrumenter i porteføljen. Overholdelse af rammerne kontrolleres løbende og rapporteres til selskabets ledelse.

Bestyrelsen har valgt at lade eksterne samarbejdspartnere varetage forvaltningen af investeringsporteføljen, hvilket er nærmere beskrevet i ovenstående afsnit under det interne kontrolsystem.

Markedsrisici	Mio. DKK	
	2020	2019
Renterisici	4,5	9,4
Aktierisici	50,8	35,4
Ejendomsrisici	3,1	2,8
Valutarisici	16,2	9,7
Kreditspændrisici	22,0	23,9
Koncentrationsrisici	15,0	20,1
Diversifikation	-32,8	-36,1
<b>Samlet effekt af markedsrisici</b>	<b>78,8</b>	<b>65,2</b>

Tabel 9

Bestyrelsen fastsætter årligt en overordnet ramme for risikovilligheden på investeringsaktiverne. Denne ramme er et beløb angivet i danske kroner, og tilkendegiver den maksimale risiko udtrykt ved en maksimal Value at Risk (VaR).

Desuden har selskabet fastsat maksimale grænser for risikovilligheden for specifikke aktivklasser.

## INVESTERING EFTER PRUDENT PERSON-PRINCIPPET

Selskabets investeringer er underlagt prudent person-princippet, hvilket betyder, at de aktiver, der medgår til dækning af de forsikringsmæssige hensættelser, skal investeres på en måde, der passer til arten og varigheden af forsikringsforpligtelserne, så investeringen tjener forsikringstagernes interesser bedst muligt.

Princippet betyder ligeledes, at selskabets kapital skal forvaltes i overensstemmelse med kundernes forventninger, med vægten lagt på at investere i aktiver med stabile afkast og lav risiko, der kan modsvare selskabets forsikringsmæssige forpligtelser.

Derfor har selskabets bestyrelse fastsat mål for at sikre risikospredning i forhold til aktivklasser og i forhold til udstederne af værdipapirer.

### RENTERISICI

Renterisikoen er et udtryk for, at udsving på de finansielle markeder – i renten – påvirker selskabets resultat. Både investeringsaktiver og erstatningshensættelser er eksponeret overfor ændringer i renten. Et faldende renteniveau vil øge værdien af obligationsporteføljen men vil samtidig medføre, at erstatningshensættelserne stiger (pga. diskonteringseffekten).

Selskabet har ikke et specifikt mål om at udligne rentefølsomheden mellem aktiver og passiver. Således er selskabets beholdning af rentefølsomme aktiver ikke nødvendigvis tilpasset rentefølsomheden for passiverne (hensættelserne).

Renterisikoen for selskabets aktiver er på nuværende tidspunkt betydelig større end tilsvarende risiko for selskabets hensættelser. Dette hænger sammen med sammensætningen af selskabets investeringsportefølje, hvor obligationsbeholdningen udgør en væsentlig del af den samlede investeringsportefølje, ligesom risikoudnyttelsen er lav. Dette skal ses i forhold til en relativ kort gennemsnitlig varighed på hensættelserne.

### AKTIERISICI

Aktierisikoen er et udtryk for, at selskabets aktieportefølje er eksponeret mod udsving i aktiemarkedene.

Selskabets beholdning af aktier, inklusiv investering via investeringsforeninger og fonde samt strategiske aktiebeholdninger, er begrænset af en forsigtig investeringsstrategi.

### EJENDOMSRISICI

Ejendomsrisikoen er risikoen for, at selskabets ejendomme er eksponeret mod udsving i ejendomsmarkedet.

Selskabet er direkte eksponeret mod udsving i ejendomsmarkedet gennem selskabets domicil- og investeringsejendomme.

Desuden kan der være en indirekte eksponering gennem investeringer i indeksfonde eller investeringsforeninger.

Selskabets domicil- og investeringsejendomme bliver minimum én gang hvert andet år vurderet af en uafhængig erhvervs-ejendomsmægler. Den væsentligste andel af den samlede markedsværdi udgøres af domicilejendommen.

### VALUTARISICI

Risikoen er knyttet til værditab på selskabets balanceposter som følge af valutakursændringer.

Selskabets valutaeksponering knytter sig alene til investeringsporteføljen. Dog kan selskabet have uvæsentlig eksponering mod andre valutaer som følge af kontraktlige forpligtelser indgået ved varetagelse af forsikringsvirksomheden.

Risikoen er knyttet til selskabets investering i udenlandske investeringsforeninger og -fonde samt kreditobligationer. Porteføljeforvalterne må anvende valutaterminsforretninger til afdækning af valutarisikoen.

Valutarisikoen er en del af det samlede VaR risikomål, som bestyrelsen har givet porteføljeforvalterne mandat til at udnytte. Bestyrelsen har i investeringspolitikken specificeret de valutaer, som forvalterne kan eksponere selskabet mod.

### KREDITSPÆNDRISICI

Kreditspændrisici er et udtryk for det kurstab, som selskabet kan forvente, hvis værdien af obligationer med et indbygget kreditelement falder på grund af øget spænd til risikofrie obligationer (typisk statsobligationer). Det øgede spænd kan f.eks. skyldes en øget risikoaversion på markedet.

Selskabets kreditspændrisiko knytter sig alene til investeringsporteføljen og betragtes som en del af det samlede risikomål, som bestyrelsen har givet porteføljeforvalterne mandat til at udnytte.

Risikoen er knyttet til selskabets investering i realkreditobligationer samt virksomhedsobligationer fra danske og udenlandske udstedere – direkte eller indirekte via investeringsforeninger.

Selskabets beholdning af rentebærende fordringer er generelt af god kreditkvalitet.

### KONCENTRATIONSRSICICI

I investeringsvirksomheden er koncentrationsrisikoen forbundet med en koncentration af investeringer i værdipapirer, der stammer fra samme udsteder.

Der kan forekomme væsentlige eksponeringer mod enkelte udstedere ved placering af likvider og investering af kapital, selvom der er sat klare grænser herfor i selskabets investeringspolitik. Risikoen herved er, at en udsteder (af værdipapirer eller andre aktiver) påfører selskabet et tab.

### STRESS TEST OG FØLSOMHEDSANALYSER

I forbindelse med den løbende beregning af solvenskapitalkravet og solvensoverdækningen foretager selskabet stress test og følsomhedsanalyser som blandt andet relaterer sig til markedsrisiciene. De faktorer, der stresses, er blandt andet ekstraordinære udviklinger i renteniveauet, ekstraordinære fald i aktiekurserne og ekstraordinære udviklinger i kreditspændet.

Følsomheden ved følgende scenarier er testet:

Beskrivelse	Stress	Solvensoverdækning i pct.
Basisscenarie, excl. tillæg for egen risikovurdering		360 %
Renterisici, parallelforskydning i den risikofrie rentekurve	+200 basispoint	359 %
Aktierisici, procentvise fald i markedsværdien	100 %	345 %
Ejendomsrisici, procentvise fald i markedsværdien	100 %	362 %
Kreditspændrisici, procentvise fald i markedsværdien af aktiverne (stats- og realkreditobligationer)	100 %	165 %
Valutaspændrisici, procentvise fald eller stigning i værdien af udenlandsk valuta i forhold til DKK	100 %	350 %

Tabel 10

Disse stresstest og følsomhedsanalyser viser således, at selskabets investeringsportefølje kan udsættes for voldsomme begivenheder og fortsat leve op til solvenskapitalkravene.

Ovenstående følsomhedsanalyser indberettes til Finanstilsynet.

### C.3 KREDIT- OG MODPARTSRISIKO

Risikoen for tab som følge af, at en eller flere modparter helt eller delvist misligholder deres betalingsforpligtelser.

I forbindelse med investeringsvirksomheden knytter risikoen sig hovedsageligt til indeståender i pengeinstitutter. Desuden har selskabet en væsentlig modpartsrisiko over for genforsikringsselskaber og mindre væsentlig over for forsikringskunder.

Selskabet er således udsat for kreditrisiko fra såvel forsikringsforretningen som investeringsvirksomheden.

#### Forsikringsforretningen:

For at nå en effektiv og sikker genforsikringsdækning, der er konkurrencedygtig, fordres en vis koncentration hos enkelte genforsikringsselskaber. Desuden udgør løbende udeståender hos forsikringskunderne en begrænset modpartsrisiko.

#### Investeringsvirksomheden:

Som et element i at skabe afkast af investeringsporteføljen accepteres et vist niveau af kreditrisiko. Modpartsrisikoen opstår som følge af placering af midler hos enkelte pengeinstitutter ved oprettelse af aftaleindskud.

Den samlede sandsynlighed for tab på kunder, bankindeståender og genforsikringsselskaber begrænses ved hjælp af kravene til rating af selskabets bankforbindelser samt genforsikringsselskaber. Selskabets bestyrelse har accepteret et begrænset indestående i banker, som ikke er ratet.

Forvaltningen af investeringsporteføljen indebærer også et element af afviklingsrisiko. Der er ikke afsat kapital til denne risiko, da afviklingen af størsteparten af handleerne foretages gennem godkendte clearingcentraler (blandt andet VP).

## STRESS TEST OG FØLSOMHEDSANALYSER

I forbindelse med den løbende beregning af solvenskapitalkravet og solvensoverdækningen foretager selskabet stress test og følsomhedsanalyser som blandt andet relaterer sig til kredit- og modpartsrisici. Stres testen foretages i forhold til ekstraordinære tab på selskabets modparter.

Følsomheden ved følgende scenarier er testet:

Beskrivelse	Stress	Solvensover-dækning i pct.
Basisscenarie, excl. Tillæg for egen risikovurdering		360 %
Modpartsrisici, bortfald af den modpart med største risikoreducerende effekt for selskabet samt nedgradering af øvrige modparters kreditkvalitet med to trin	100 %	341 %

Tabel 11

Ovenstående følsomhedsanalyser indberettes til Finanstilsynet.

## C.4 LIKVIDITETSRISIKO

I Vestjylland Forsikring er likviditetsrisikoen meget begrænset, idet kunderne betaler præmier forud for risikoperiodens start. Således udgør de betydelige forudbetalte præmier selskabets likviditetsberedskab i forhold til begivenheder, der er sædvanlige for forsikringsvirksomheden. Herudover består størstedelen af selskabets investeringsportefølje af let omsættelige værdipapirer, som på kort tid kan realiseres i tilfælde af et ekstraordinært kortsigtet likviditetsbehov.

Der foretages ikke følsomhedsanalyser af likviditetsrisikoen, men en løbende overvågning af likviditetsberedskabet.

## C.5 OPERATIONEL RISIKO

Operationelle risici knytter sig til uhensigtsmæssige eller mangelfulde interne procedurer, menneskelige fejl, systemmæssige fejl samt eksterne begivenheder, herunder juridiske risici.

Selskabets operationelle risici er hovedsageligt af intern karakter, dog er der på IT-området ligeledes en afhængighed af eksterne samarbejdspartneres performance. Således er det afgørende, at der er etableret et tilfredsstillende kontrolmiljø (se særskilt beskrivelse heraf) for alle aktiviteter.

Der foretages ikke stresstest og følsomhedsanalyser af den operationelle risiko.

## C.6 ØVRIGE VÆSENTLIGE RISICI

Risikoen knytter sig generelt til selskabets valg af strategi, herunder IT-strategi, positionering i forhold til markedet, valg af samarbejdspartnere med videre.

Den strategiske risiko vurderes at være lav på baggrund af selskabets robuste forretningsmodel.

Risikokomiteén og direktionen diskuterer løbende trends i markedet og den kortsigtede strategi. Den overordnede strategi med fokuspunkter samt selskabets forretningsmodel revurderes hvert år af bestyrelsen. Væsentlige ændringer i markedsf forhold eller lignende rapporteres til og vurderes løbende i bestyrelsen.

Den lagte strategi er inkl. foruddiskontering af ressourcebehov og investeringer for at nå målene. Strategien er lagt ud fra, hvad selskabets kernekompetencer er.

I bestyrelsen er øget fokus på, om den lagte strategi er den rigtige for selskabet – særligt fokus er der i forhold til ændret kunde- og konkurrentadfærd, som kan føre til en nødvendig omlægning af den nuværende strategi og eventuelt også forretningsmodellen.

Ved fastlæggelsen og revurdering af strategien tages desuden højde for selskabets tilgængelige kapital.

Strategiens påvirkninger på solvenskapitalkravet behandles blandt andet i selskabets kapitalplan i form af en årlig (mini-

mum) fremskrivning af solvenskapitalkravet.

## C.7 ANDRE OPLYSNINGER

Der er ikke andre relevante oplysninger.

## D. VÆRDIANSÆTTELSE TIL SOLVENSFORMÅL

### D.1 AKTIVER

Der er ingen forskel mellem de metoder for værdiansættelse, der anvendes til henholdsvis solvens formål og regnskabsmæssige formål.

I årsrapportens note 17 er aktiver, der måles til dagsværdi, klassificeret i tre levels:

Offentlige priser på aktive markeder (level 1): Officielle kurser (ikke-regulerede kurser på et aktivt marked for identiske aktiver eller forpligtelser, som selskabet har adgang til på målingstidspunktet).

Observerbare input (level 2): Observerbare input for aktivet eller forpligtelsen, enten direkte (dvs. som kurser) eller indirekte (dvs. afledt af kurser), som ikke indgår i level 1.

Input er ikke-observerbare (level 3): Input til måling af aktivet eller forpligtelsen, som ikke er baseret på observerbare markedsdata.

Bestemmelse af indplacering i levels og mulige overførsler sker på grundlag af prisoplysninger opnået fra en ekstern part. For de resterende finansielle aktiver bestemmes niveau og eventuelt overførsler på grundlag en aktuel vurdering, der foretages løbende.

Største risiko for måling af finansielle aktiver og forpligtelser vedrører aktiver under level 3, da der ikke er observerbare markedsdata for denne kategori.

Opdelingen fremgår af tabellen nedenfor:

Grupper af aktiver	Offentlige priser på aktive markeder	Observerbare input	Input er ikke-observerbare
Domicilejendomme			7.900
Investeringsejendomme			2.300
Kapitalandele	25.675		
Investeringsforeningsandele	218.634		
Obligationer	436.243	25.935	
Andre udlån			125
Indlån i kreditinstitutter		0	
Øvrige		0	
<b>Total</b>	<b>680.552</b>	<b>25.935</b>	<b>10.325</b>

Tabel 12

Øvrige oplysninger om værdiansættelse kan findes i årsrapportens note om regnskabspraksis.

### D.2 FORSIKRINGSMÆSSIGE HENSÆTTELSER

Estimeringen af hensættelser til skader på selskabets forsikringskontrakter er baseret på regnskabsmæssige skøn.

Erstatningshensættelser estimeres ved brug af individuelle sag til sag vurderinger samt statistiske fremskrivninger af erstatningerne. For enkelte skadetyper anvendes historiske gennemsnit ved fastsættelse af estimaterne.

Erstatningshensættelserne diskonteres. Dette medfører, at ændringer i diskonteringsratser eller ændringer i det forventede tidspunkt for udbetaling af erstatningshensættelserne kan have en påvirkning på indtjeningen.

## REGNSKABSBALANCEN

### *Præmiehensættelser*

Selskabet anvender undtagelsesbestemmelsen i § 69 a i regnskabsbekendtgørelsen ved værdiansættelsen af præmiehensættelserne. Således opgøres præmiehensættelserne efter pro-rata temporis princippet. Præmiehensættelsen opgøres til tilbagediskonteret værdi.

Ved tilbagediskonteringen anvendes den af EIOPA offentliggjorte rentekurve.

### *Fortjenstmargen*

Ved anvendelse af undtagelsesbestemmelserne i § 69 a er en vurdering af forventede fremtidig fortjeneste (fortjenstmargen) ikke tilladt (jf. § 69 a, stk. 5) og undlades således af regnskabsbalancen.

### *Erstatningshensættelser*

Erstatningshensættelserne opgøres som bedste skøn med udgangspunkt i det forventede tilbagediskonterede cash flow fra dels de subjektive sagshensættelser og dels tekniske hensættelser fra relevante aktuarmæssige og statistiske metoder.

Ved tilbagediskonteringen anvendes den af EIOPA offentliggjorte rentekurve.

### *Risikomargen*

Ved opgørelse af risikomargen anvender selskabet en forenklet beregning i henhold til artikel 58, litra b, i forordningen.

I den forenkede beregning anvendes følgende komponenter:

- SCR (t), som kan afstemmes til dokumentationen af det beregnede solvenskapitalkrav, hvor markedsrisici er udeladt
- Den gennemsnitlige varighed for selskabets erstatnings- og præmiehensættelser, som kan udledes af fremskrivningerne ved beregningen af bedste skøn
- Den etårige rente fra EIOPAS rentekurve
- Et kapitalomkostningskrav (CoC) på 6%

## SOLVENSBALANCEN

### *Præmiehensættelser*

Det bedste skøn for præmiehensættelserne i solvensbalancen tager udgangspunkt i den regnskabsmæssige opgørelse af præmiehensættelserne (pro-rata temporis), som tilbagediskonteres på baggrund af det sandsynlighedsvægtede fremtidige cash flow heraf.

Ved tilbagediskonteringen anvendes den af EIOPA offentliggjorte rentekurve.

### *Fortjenstmargen (et kapitalelement i solvensbalancen)*

Baseret på selskabets aktuelle strategi og en forsigtig tilgang til vurderingen af selskabets forventede fremtidige fortjeneste, har selskabet valgt ikke at tillægge fortjenstmargen til det solvensmæssige kapitalgrundlag. Dette er konsistent med selskabets metode i regnskabsbalancen, hvor valget af undtagelsesbestemmelserne i § 69 ikke muliggør, at en eventuel fortjenstmargen kan indregnes i selskabets kapitalgrundlag.

### *Erstatningshensættelser*

I solvensbalancen opgøres erstatningshensættelserne på samme måde som i regnskabsbalancen. Der er således overensstemmelse mellem værdiansættelsen af erstatningshensættelserne i de to balancer.

### *Risikomargen*

Selskabets risikomargen opgøres i solvensbalancen efter samme fremgangsmåde som i regnskabsbalancen, hvorfor der ikke er forskelle mellem balancerne for denne post.

## D.3 ANDRE FORPLIGTELSE

Posten andre forpligtelser består primært af gæld i forbindelse med genforsikring, aktuelle skatteforpligtelser og andre gældsposter. Den solvensmæssige værdiansættelse af posterne er i overensstemmelse med den regnskabsmæssige værdiansættelse.

Den regnskabsmæssige værdi af andre forpligtelser fremgår af årsrapporten for 2020.

## D.4 ALTERNATIVE VÆRDIANSÆTTELSESMETODER

Selskabet anvender ikke alternative værdiansættelsesmetoder.

## D.5 ANDRE OPLYSNINGER

Der er ikke andre væsentlige oplysninger om værdiansættelsen af aktiver og passiver end de ovenfor anførte.

## E. KAPITALFORVALTNING

### E.1 KAPITALGRUNDLAG

Vestjylland Forsikrings kapitalgrundlag består udelukkende af egenkapital. Egenkapitalen udvikler sig i takt med selskabets realiserede resultater, der primært kommer fra forsikrings- og investeringsvirksomheden.

Selskabets kapitalgrundlag består udelukkende af det overførte overskud (Tier 1).

Det overført overskud (Tier 1 kapitalen) skal til enhver tid udgøre mindst 50 pct. af solvenskapitalkravet. Denne kapital må ikke være pålagt byrder, og den skal i fuldt omfang kunne absorbere tab.

Bestyrelsen og direktionen overvåger løbende, om selskabets tilgængelige kapital er tilstrækkelig til den fortsatte drift.

Til sikring af, at selskabets tilgængelige kapital til enhver tid mindst svarer til det opgjorte solvenskapitalkrav, har bestyrelsen fastsat, at der skal ske revurdering af selskabets solvenskapitalkrav hvert kvartal, samt i situationer hvor begivenheder, tiltag eller udefra kommende faktorer gør det relevant at foretage revurdering.

Kapitalplanen er en del af bestyrelsens årshjul og vurdering af egne risiko og solvens. Denne opdateres og fremskrives minimum årligt under hensyntagen til den af bestyrelsen valgte strategi. Hvis solvenskapitalkravet revurderes, sker der ligeledes en revurdering af nærværende kapitalplan. Hvis væsentlige ændringer opstår i forudsætningerne for kapitalplanen i øvrigt, revurderes kapitalplanen ligeledes af bestyrelsen.

Bestyrelsen har i en kapitalnødplan fastlagt procedure for risikoreduktion/kapitalfremskaffelse, hvis der skulle opstå risiko for, at selskabets basiskapitalgrundlag inden for en 12 mdr. periode kommer under 125% af det lovpligtige solvenskapitalkrav.

Proceduren er gradueret i tre niveauer, fastlagt i forhold til den procentvise kapitalmæssige solvensoverdækning. I kapitalnødplanen er beskrevet procedure for evt. etablering af lånekapital (efterstillet gæld). Bestyrelsen træffer beslutning om etablering af lånekapital (efterstillet gæld) jf. kapitalnødplanen.

En specifikation af egenkapitalen på de underliggende elementer som det fremgår af tabel 13 samt af årsrapporten for 2020:

Mio. DKK	Garantikapital	Overført resultat	i alt
Egenkapital pr. 31. december 2019	10,0	517,4	527,4
Egenkapital pr. 31. december 2020	0,0	560,6	560,6

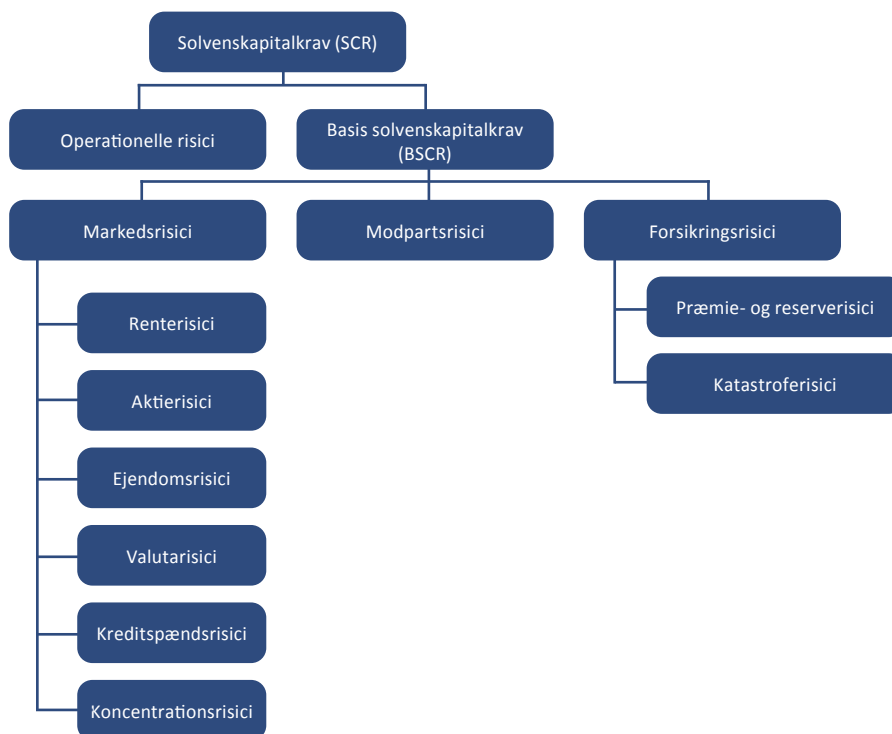
Tabel 13

Selskabets garantikapital, 10,0 mio. kr. i 2019, er overført til overført resultat som følge af en vedtægtsændring, der er godkendt af selskabets generalforsamling.



## E.2 SOLVENSKAPITALKRAV OG MINIMUMSKAPITALKRAV

Solvenskapitalkravet opgøres i henhold til EIOPA's standardmodel, som er opdelt i følgende risikomoduler:



Figur 4

Ved beregningen af solvenskapitalkravet antages det, at der er korrelation mellem risiciene i de underliggende moduler. Derfor opnås et diversifikationsfradrag

Størrelsen på selskabets solvenskapitalkrav (SCR) opdelt efter de underliggende risikomoduler fremgår af tabel 11:

Mio. DKK	2020	2019
<b>SCR</b>	<b>154,1</b>	<b>139,3</b>
Operationelle risici	10,6	9,5
Diversifikation	-70,2	-65,3
Markedsrisici	78,8	65,2
Modpartsrisici	12,1	21,1
Forsikringsrisici	122,7	108,8

Tabel 14

Ændringen i solvenskapitalkravet kan henføres til udviklingen i den underliggende forsikringsforretning og investeringsportefølje.

Selskabets bestyrelse har fastsat et solvenskapitalkrav til den strategiske risiko på 5,0 mio. DKK. Dette solvenskapitalkrav modregnes i den beregnede solvensoverdækning.

Vestjylland Forsikring anvender ikke forenklede beregninger eller selskabsspecifikke parametre i beregningen af solvenskapitalkravet.

### FØLSOMHEDSANALYSER OG STRESS TEST

For at sikre tilstrækkeligheden af selskabets tilgængelige kapitalgrundlag, er der foretaget en række følsomhedsanalyser og stress test, som er baseret på væsentlige ændringer af forudsætningerne for det fremskrevne budget, og ligeledes analyser baseret på ændringer af forudsætningerne for beregningen af solvenskapitalkravet. Følsomhedsanalyserne og stress test er besluttet af bestyrelsen og foretages minimum hvert kvartal.

Følsomhedsanalyserne viser ligeledes, at selskabets solvensoverdækning kan absorbere væsentlige stress scenarier. Selskabets minimumskapitalkrav (MCR) ved udgangen af 2020 består af det lineære minimumskapitalkrav. Størrelsen af de komponenter, der indgår i opgørelsen af minimumskapitalkravet, fremgår af tabel 12:

Mio. DKK	2020	2019
MCR Max (min(max(MCRlinear;MCRfloor);MCRcap);AMCR)	61,1	56,1
MCRlinear Lineære minimumskapitalkrav 1	61,1	56,1
MCRfloor 25 % af SCR	38,5	34,8
MCRcap 45 % af SCR	69,3	62,7
AMCR Absolutte minimumskapitalkrav	27,5	27,6

Tabel 15

1) Det lineære minimumskapitalkrav beregnes på baggrund af selskabets volumen for hensættelser og præmier.

### E.3 ANVENDELSE AF DELMODULET FOR LØBETIDSBASEREDE AKTIERISICI TIL BEREGNING AF SOLVENSKAPITALKRAVET

Dette punkt er ikke relevant for Vestjylland Forsikring gs.

### E.4 FORSKELLE MELLEM STANDARDFORMLEN OG EN INTERN MODEL

Vestjylland Forsikring benytter sig ikke af en intern model til beregningen af solvenskapitalkravet.

### E.5 MANGLENDE OVERHOLDELSE AF MINIMUMSKAPITALKRAVET OG MANGLENDE OVERHOLDELSE AF SOLVENSKAPITALKRAVET

Selskabets solvensoverdækning udgjorde 360 % ved udgangen af 2020, hvorfor der ikke er udfordringer med at overholde solvenskapitalkravet eller minimumskapitalkravet.

### E.6 ANDRE OPLYSNINGER

Der er ikke andre væsentlige oplysninger i forbindelse med selskabets solvens og finansielle situation for 2020.1) Det lineære minimumskapitalkrav beregnes på baggrund af selskabets volumen for hensættelser og præmier.

## F. BILAG

## S.02.01.02\_1, BALANCE

		Solvens II-værdi
		C0010
<b>Aktiver</b>		
Goodwill	R0010	
Udskudte anskaffelsesomkostninger	R0020	
Immaterielle aktiver	R0030	0
Udskudte skatteaktiver	R0040	466.743
Pensionsmæssigt overskud	R0050	0
Materielle anlægsaktiver, som besiddes til eget brug	R0060	8.610.801
Investeringer (bortset fra aktiver, der besiddes i forbindelse med indeksregulerede og unit-linked aftaler)	R0070	734.656.837
Ejendomme (bortset fra til eget brug)	R0080	2.300.000
Besiddelser i tilknyttede selskaber, herunder kapitalinteresser	R0090	39.096.519
Aktier	R0100	25.800.170
Aktier — noterede	R0110	25.670.601
Aktier — unoterede	R0120	129.569
Obligationer	R0130	449.471.269
Statsobligationer	R0140	0
Erhvervsobligationer	R0150	449.471.269
Strukturerede værdipapirer	R0160	0
Sikrede værdipapirer	R0170	0
Kollektive investeringsinstitutter	R0180	218.634.243
Derivater	R0190	-645.365
Indskud, bortset fra likvider	R0200	0
Øvrige investeringer	R0210	0
Aktiver, der besiddes i forbindelse med indeksregulerede og unit-linked aftaler	R0220	0
Lån, herunder realkreditlån	R0230	0
Policelån	R0240	0
Lån, herunder realkreditlån, til fysiske personer	R0250	0
Andre lån, herunder realkreditlån	R0260	0
Beløb, der kan tilbagekræves i henhold til genforsikringsaftaler fra:	R0270	15.772.082
Skadesforsikring og sygeforsikring svarende til skadesforsikring	R0280	15.772.082
Skadesforsikring undtagen sygeforsikring	R0290	10.507.144
Sygeforsikring svarende til skadesforsikring	R0300	5.264.938
Livsforsikring og sygeforsikring svarende til livsforsikring, undtagen sygeforsikring og indeksreguleret og unit-linked	R0310	0
Sygeforsikring svarende til livsforsikring	R0320	0
Livsforsikring, undtagen sygeforsikring og indeksreguleret og unit-linked	R0330	0
Livsforsikring, indeksreguleret og unit-linked	R0340	0
Indskud til cedenter	R0350	0
Tilgodehavender fra forsikringer og mæglere	R0360	9.486.708
Tilgodehavender fra genforsikring	R0370	0
Tilgodehavender (handel, ikke forsikring)	R0380	0
Egne aktier (som besiddes direkte)	R0390	0
Forfaldne beløb vedrørende kapitalgrundlagselementer eller garantikapital, der er indkaldt, men endnu ikke indbetalt	R0400	0
Likvider	R0410	118.597.015
Alle øvrige aktiver, ikke anført andetsteds	R0420	62.372.492
<b>Aktiver i alt</b>	<b>R0500</b>	<b>949.962.679</b>

## S.02.01.02\_2, BALANCE

<b>Forpligtelser</b>		<b>Solvens II-værdi</b>
Forsikringsmæssige hensættelser — Skadesforsikring	R0510	364.437.861
Forsikringsmæssige hensættelser — Skadesforsikring (undtagen sygeforsikring)	R0520	230.342.468
Forsikringsmæssige hensættelser beregnet under et	R0530	0
Bedste skøn	R0540	224.018.508
Risikomargin	R0550	6.323.960
Forsikringsmæssige hensættelser — Sygeforsikring (svarende til skadesforsikring)	R0560	134.095.393
Forsikringsmæssige hensættelser beregnet under et	R0570	0
Bedste skøn	R0580	130.389.353
Risikomargin	R0590	3.706.040
Forsikringsmæssige hensættelser — Livsforsikring (undtagen indeksreguleret og unit-linked)	R0600	0
Forsikringsmæssige hensættelser — Sygeforsikring (svarende til livsforsikring)	R0610	0
Forsikringsmæssige hensættelser beregnet under et	R0620	0
Bedste skøn	R0630	0
Risikomargin	R0640	0
Forsikringsmæssige hensættelser — Livsforsikring (undtagen sygeforsikring og indeksreguleret og unit-linked)	R0650	0
Forsikringsmæssige hensættelser beregnet under et	R0660	0
Bedste skøn	R0670	0
Risikomargin	R0680	0
Forsikringsmæssige hensættelser — Indeksreguleret og unit-linked	R0690	0
Forsikringsmæssige hensættelser beregnet under et	R0700	0
Bedste skøn	R0710	0
Risikomargin	R0720	0
Andre forsikringsmæssige hensættelser	R0730	0
Eventualforpligtelser	R0740	0
Hensættelser, som ikke er forsikringsmæssige hensættelser	R0750	0
Pensionsforpligtelser	R0760	0
Indskud fra genforsikringselskaber	R0770	0
Udskudte skatteforpligtelser	R0780	0
Derivater	R0790	0
Gæld til kreditinstitutter	R0800	0
Andre finansielle forpligtelser end gæld til kreditinstitutter	R0810	0
Forpligtelser vedrørende forsikringer og mæglere	R0820	0
Forpligtelser vedrørende genforsikring	R0830	2.828.115
Forpligtelser (handel, ikke forsikring)	R0840	22.059.635
Efterstillet gæld	R0850	0
Efterstillet gæld ikke medregnet i basiskapitalgrundlaget	R0860	0
Efterstillet gæld medregnet i basiskapitalgrundlaget	R0870	0
Alle øvrige passiver, ikke anført andetsteds	R0880	0
<b>Passiver i alt</b>	<b>R0900</b>	<b>389.325.611</b>
<b>Overskydende aktiver i forhold til passiver</b>	<b>R1000</b>	<b>560.637.068</b>

## S.05.01.02\_1, PRÆMIER, ERSTATNINGSUDGIFTER OG OMKOSTNINGER EFTER BRANCHE

	Direkte virksomhed og									
	Forsikring vedrørende lægebehandling	Forsikring vedrørende Indkomstsikring	Arbejdsskade-forsikring	Motoransvar-forsikring	Anden motor-forsikring	Sø-, luftfarts- og transport-forsikring	Brand og andre skader på ejendom	Almindelig ansvars-forsikring	Kredit- og kautions-forsikring	
	C0010	C0020	C0030	C0040	C0050	C0060	C0070	C0080	C0090	
<b>Tegnede præmier</b>										
Brutto — Direkte virksomhed	R0110	0	66.263.940	0	28.002.716	99.178.661	0	135.583.840	5.697.649	0
Brutto — Accepteret proportional genforsikring	R0120	0	0	0	0	0	0	0	0	0
Brutto — Accepteret ikkeproportional genforsikring	R0130	0	0	0	0	0	0	0	0	0
Genforsikringsandel	R0140	0	1.846.927	0	3.369.183	0	0	11.892.707	676.341	0
Netto	R0200	0	64.417.013	0	24.633.533	99.178.661	0	123.691.133	5.021.308	0
<b>Præmielidtagter</b>										
Brutto — Direkte virksomhed	R0210	0	64.822.893	0	27.403.635	96.772.746	0	133.393.241	6.557.031	0
Brutto — Accepteret proportional genforsikring	R0220	0	0	0	0	0	0	0	0	0
Brutto — Accepteret ikkeproportional genforsikring	R0230	0	0	0	0	0	0	0	0	0
Genforsikringsandel	R0240	0	1.846.927	0	3.369.183	0	0	11.892.707	676.341	0
Netto	R0300	0	62.975.966	0	24.034.452	96.772.746	0	121.500.534	5.880.690	0
<b>Erstatningsudgifter</b>										
Brutto — Direkte virksomhed	R0310	0	53.437.102	0	32.765.075	55.496.411	0	68.440.183	2.148.461	0
Brutto — Accepteret proportional genforsikring	R0320	0	0	0	0	0	0	0	0	0
Brutto — Accepteret ikkeproportional genforsikring	R0330	0	0	0	0	0	0	0	0	0
Genforsikringsandel	R0340	0	2.658.028	0	3.613.532	10.321	0	1.107.405	105.777	0
Netto	R0400	0	50.779.074	0	29.151.543	55.486.090	0	67.332.778	2.042.684	0
<b>Ændringer i andre forsikringsmæssige hensættelser</b>										
Brutto — Direkte virksomhed	R0410	0	0	0	0	0	0	0	0	0
Brutto — Accepteret proportional genforsikring	R0420	0	0	0	0	0	0	0	0	0
Brutto — Accepteret ikkeproportional genforsikring	R0430	0	0	0	0	0	0	0	0	0
Genforsikringsandel	R0440	0	0	0	0	0	0	0	0	0
Netto	R0500	0	0	0	0	0	0	0	0	0
<b>Omkostninger</b>	R0550	0	19.068.385	0	7.640.233	19.446.350	0	36.406.462	1.393.176	0

## S.05.01.02\_2, PRÆMIER, ERSTATNINGSUDGIFTER OG OMKOSTNINGER EFTER BRANCHE

	Direkte virksomhed og accepteret proportional genforsikring			Accepteret ikkeproportional genforsikring				Statensforsikringsforpligtelser i alt
	Retshjælpsforsikring	Assistance	Diverse økonomiske tab	Ikkeproportional byggenforsikring	Ikkeproportional ulykkesforsikring	Ikkeproportional trafik-, sø- og transportgenforsikring	Ikkeproportional ejendomsforsikring	
	C0100	C0110	C0120	C0130	C0140	C0150	C0160	
<b>Tegnede præmier</b>								
Brutto — Direkte virksomhed	R0110	0	10.463.263	0				345.190.069
Brutto — Accepteret proportional genforsikring	R0120	0	0					0
Brutto — Accepteret ikkeproportional genforsikring	R0130				0	0	0	0
Genforsikringsandel	R0140	0	249.183	0	0	0	0	18.034.341
Netto	R0200	0	10.214.080	0	0	0	0	327.155.728
<b>Fræmbringer</b>								
Brutto — Direkte virksomhed	R0210	0	10.397.466	0				339.347.011
Brutto — Accepteret proportional genforsikring	R0220	0	0					0
Brutto — Accepteret ikkeproportional genforsikring	R0230				0	0	0	0
Genforsikringsandel	R0240	0	249.183	0	0	0	0	18.034.341
Netto	R0300	0	10.148.283	0	0	0	0	321.312.670
<b>Erstatningsudgifter</b>								
Brutto — Direkte virksomhed	R0310	0	5.066.027	0				217.353.260
Brutto — Accepteret proportional genforsikring	R0320	0	0					0
Brutto — Accepteret ikkeproportional genforsikring	R0330				0	0	0	0
Genforsikringsandel	R0340	0	-24.863	0	0	0	0	7.470.200
Netto	R0400	0	5.090.890	0	0	0	0	209.883.060
<b>Ændringer i andre forsikringsmæssige hensættelser</b>								
Brutto — Direkte virksomhed	R0410	0	0	0				0
Brutto — Accepteret proportional genforsikring	R0420	0	0					0
Brutto — Accepteret ikkeproportional genforsikring	R0430				0	0	0	0
Genforsikringsandel	R0440	0	0	0	0	0	0	0
Netto	R0500	0	0	0	0	0	0	0
<b>Omkostninger</b>	R0550	0	1.972.677	0	0	0	0	85.927.283

## S.05.01.02\_3, PRÆMIER, ERSTATNINGSUDGIFTER OG OMKOSTNINGER EFTER BRANCHE

		Direkte virksomhed og					
		Forsikring vedrørende udgifter til lægebehandling	Forsikring vedrørende indkomstforsikring	Arbejdsskadeforsikring	Motoransvarforsikring	Anden motorforsikring	Sø-, luftfarts- og transportforsikring
		C0010	C0020	C0030	C0040	C0050	C0060
<b>Tegnede præmier</b>							
Brutto — Direkte virksomhed	R0110	0	66.263.940	0	28.002.716	99.178.661	0
Brutto — Accepteret proportional genforsikring	R0120	0	0	0	0	0	0
Brutto — Accepteret ikkeproportional genforsikring	R0130	0	0	0	0	0	0
Genforsikringsandel	R0140	0	1.846.927	0	3.369.183	0	0
Netto	R0200	0	64.417.013	0	24.633.533	99.178.661	0
<b>Præmieindtægter</b>							
Brutto — Direkte virksomhed	R0210	0	64.822.893	0	27.403.635	96.772.746	0
Brutto — Accepteret proportional genforsikring	R0220	0	0	0	0	0	0
Brutto — Accepteret ikkeproportional genforsikring	R0230	0	0	0	0	0	0
Genforsikringsandel	R0240	0	1.846.927	0	3.369.183	0	0
Netto	R0300	0	62.975.966	0	24.034.452	96.772.746	0
<b>Erstatningsudgifter</b>							
Brutto — Direkte virksomhed	R0310	0	53.437.102	0	32.765.075	55.496.411	0
Brutto — Accepteret proportional genforsikring	R0320	0	0	0	0	0	0
Brutto — Accepteret ikkeproportional genforsikring	R0330	0	0	0	0	0	0
Genforsikringsandel	R0340	0	2.658.028	0	3.613.532	10.321	0
Netto	R0400	0	50.779.074	0	29.151.543	55.486.090	0
<b>Ændringer i andre forsikringsmæssige hensættelser</b>							
Brutto — Direkte virksomhed	R0410	0	0	0	0	0	0
Brutto — Accepteret proportional genforsikring	R0420	0	0	0	0	0	0
Brutto — Accepteret ikkeproportional genforsikring	R0430	0	0	0	0	0	0
Genforsikringsandel	R0440	0	0	0	0	0	0
Netto	R0500	0	0	0	0	0	0
<b>Omkostninger</b>							
<i>Administrationsomkostninger</i>							
Brutto — Direkte virksomhed	R0610	0	15.019.465	0	7.640.233	19.446.350	0
Brutto — Accepteret proportional genforsikring	R0620	0	0	0	0	0	0
Brutto — Accepteret ikkeproportional genforsikring	R0630	0	0	0	0	0	0
Genforsikringsandel	R0640	0	0	0	0	0	0
Netto	R0700	0	15.019.465	0	7.640.233	19.446.350	0
<i>Udgifter til forvaltning af investeringer</i>							
Brutto — Direkte virksomhed	R0710	0	0	0	0	0	0
Brutto — Accepteret proportional genforsikring	R0720	0	0	0	0	0	0
Brutto — Accepteret ikkeproportional genforsikring	R0730	0	0	0	0	0	0
Genforsikringsandel	R0740	0	0	0	0	0	0
Netto	R0800	0	0	0	0	0	0
<i>Udgifter til forvaltning af krav</i>							
Brutto — Direkte virksomhed	R0810	0	0	0	0	0	0
Brutto — Accepteret proportional genforsikring	R0820	0	0	0	0	0	0
Brutto — Accepteret ikkeproportional genforsikring	R0830	0	0	0	0	0	0
Genforsikringsandel	R0840	0	0	0	0	0	0
Netto	R0900	0	0	0	0	0	0
<i>Erhvervsomkostninger</i>							
Brutto — Direkte virksomhed	R0910	0	4.048.920	0	0	0	0
Brutto — Accepteret proportional genforsikring	R0920	0	0	0	0	0	0
Brutto — Accepteret ikkeproportional genforsikring	R0930	0	0	0	0	0	0
Genforsikringsandel	R0940	0	0	0	0	0	0
Netto	R1000	0	4.048.920	0	0	0	0
<i>Overheadomkostninger</i>							
Brutto — Direkte virksomhed	R1010	0	0	0	0	0	0
Brutto — Accepteret proportional genforsikring	R1020	0	0	0	0	0	0
Brutto — Accepteret ikkeproportional genforsikring	R1030	0	0	0	0	0	0
Genforsikringsandel	R1040	0	0	0	0	0	0
Netto	R1100	0	0	0	0	0	0
<b>Andre omkostninger</b>	R1200						
<b>Samlede omkostninger</b>	R1300						

		Direkte virksomhed og accepteret proportional genforsikring					
		Brand og andre skader på ejendom	Almindelig ansvarsforsikring	Kredit- og kaufionsforsikring	Rethjælpsforsikring	Assistance	Diverse økonomiske tab
		C0070	C0080	C0090	C0100	C0110	C0120
<b>Tegnede præmier</b>							
Brutto — Direkte virksomhed	R0110	135.583.840	5.697.649	0	0	10.463.263	0
Brutto — Accepteret proportional genforsikring	R0120	0	0	0	0	0	0
Brutto — Accepteret ikkeproportional genforsikring	R0130	0	0	0	0	0	0
Genforsikringsandel	R0140	11.892.707	676.341	0	0	249.183	0
Netto	R0200	123.691.133	5.021.308	0	0	10.214.080	0
<b>Præmieindtægter</b>							
Brutto — Direkte virksomhed	R0210	133.393.241	6.557.031	0	0	10.397.466	0
Brutto — Accepteret proportional genforsikring	R0220	0	0	0	0	0	0
Brutto — Accepteret ikkeproportional genforsikring	R0230	0	0	0	0	0	0
Genforsikringsandel	R0240	11.892.707	676.341	0	0	249.183	0
Netto	R0300	121.500.534	5.880.690	0	0	10.148.283	0
<b>Erstatningsudgifter</b>							
Brutto — Direkte virksomhed	R0310	68.440.183	2.148.461	0	0	5.066.027	0
Brutto — Accepteret proportional genforsikring	R0320	0	0	0	0	0	0
Brutto — Accepteret ikkeproportional genforsikring	R0330	0	0	0	0	0	0
Genforsikringsandel	R0340	1.107.405	105.777	0	0	24.863	0
Netto	R0400	67.332.778	2.042.684	0	0	5.090.890	0
<b>Ændringer i andre forsikringsmæssige hensættelser</b>							
Brutto — Direkte virksomhed	R0410	0	0	0	0	0	0
Brutto — Accepteret proportional genforsikring	R0420	0	0	0	0	0	0
Brutto — Accepteret ikkeproportional genforsikring	R0430	0	0	0	0	0	0
Genforsikringsandel	R0440	0	0	0	0	0	0
Netto	R0500	0	0	0	0	0	0
<b>Omkostninger</b>							
<i>Administrationsomkostninger</i>							
Brutto — Direkte virksomhed	R0610	25.744.606	1.107.952	0	0	1.972.677	0
Brutto — Accepteret proportional genforsikring	R0620	0	0	0	0	0	0
Brutto — Accepteret ikkeproportional genforsikring	R0630	0	0	0	0	0	0
Genforsikringsandel	R0640	0	0	0	0	0	0
Netto	R0700	25.744.606	1.107.952	0	0	1.972.677	0
<i>Udgifter til forvaltning af investeringer</i>							
Brutto — Direkte virksomhed	R0710	0	0	0	0	0	0
Brutto — Accepteret proportional genforsikring	R0720	0	0	0	0	0	0
Brutto — Accepteret ikkeproportional genforsikring	R0730	0	0	0	0	0	0
Genforsikringsandel	R0740	0	0	0	0	0	0
Netto	R0800	0	0	0	0	0	0
<i>Udgifter til forvaltning af krav</i>							
Brutto — Direkte virksomhed	R0810	0	0	0	0	0	0
Brutto — Accepteret proportional genforsikring	R0820	0	0	0	0	0	0
Brutto — Accepteret ikkeproportional genforsikring	R0830	0	0	0	0	0	0
Genforsikringsandel	R0840	0	0	0	0	0	0
Netto	R0900	0	0	0	0	0	0
<i>Erhvervsomkostninger</i>							
Brutto — Direkte virksomhed	R0910	10.661.856	285.224	0	0	0	0
Brutto — Accepteret proportional genforsikring	R0920	0	0	0	0	0	0
Brutto — Accepteret ikkeproportional genforsikring	R0930	0	0	0	0	0	0
Genforsikringsandel	R0940	0	0	0	0	0	0
Netto	R1000	10.661.856	285.224	0	0	0	0
<i>Overheadomkostninger</i>							
Brutto — Direkte virksomhed	R1010	0	0	0	0	0	0
Brutto — Accepteret proportional genforsikring	R1020	0	0	0	0	0	0
Brutto — Accepteret ikkeproportional genforsikring	R1030	0	0	0	0	0	0
Genforsikringsandel	R1040	0	0	0	0	0	0
Netto	R1100	0	0	0	0	0	0
<b>Andre omkostninger</b>	R1200						
<b>Samlede omkostninger</b>	R1300						

## S.05.01.02\_4, PRÆMIER, ERSTATNINGSUDGIFTER OG OMKOSTNINGER EFTER BRANCHE

		Accepteret ikkeproportional genforsikring				Skadesforsikringsforpligtelser i alt C0200
		Ikkeproportional sygegenforsikring C0130	Ikkeproportional ulykkesgenforsikring C0140	Ikkeproportional luftfarts-, sø- og transportgenforsikring C0150	Ikkeproportional ejendomsgenforsikring C0160	
<b>Tegnede præmier</b>						
Brutto — Direkte virksomhed	R0110					345.190.069
Brutto — Accepteret proportional genforsikring	R0120					0
Brutto — Accepteret ikkeproportional genforsikring	R0130	0	0	0	0	0
Genforsikringsandel	R0140	0	0	0	0	18.034.341
Netto	R0200	0	0	0	0	327.155.728
<b>Præmiendtægter</b>						
Brutto — Direkte virksomhed	R0210					339.347.011
Brutto — Accepteret proportional genforsikring	R0220					0
Brutto — Accepteret ikkeproportional genforsikring	R0230	0	0	0	0	0
Genforsikringsandel	R0240	0	0	0	0	18.034.341
Netto	R0300	0	0	0	0	321.312.670
<b>Erstatningsudgifter</b>						
Brutto — Direkte virksomhed	R0310					217.353.260
Brutto — Accepteret proportional genforsikring	R0320					0
Brutto — Accepteret ikkeproportional genforsikring	R0330	0	0	0	0	0
Genforsikringsandel	R0340	0	0	0	0	7.470.200
Netto	R0400	0	0	0	0	209.883.060
<b>Ændringer i andre forsikringsmæssige hensættelser</b>						
Brutto — Direkte virksomhed	R0410					0
Brutto — Accepteret proportional genforsikring	R0420					0
Brutto — Accepteret ikkeproportional genforsikring	R0430	0	0	0	0	0
Genforsikringsandel	R0440	0	0	0	0	0
Netto	R0500	0	0	0	0	0
<b>Omkostninger</b>	R0550	0	0	0	0	85.927.283
<b>Administrationsomkostninger</b>						
Brutto — Direkte virksomhed	R0610					70.931.283
Brutto — Accepteret proportional genforsikring	R0620					0
Brutto — Accepteret ikkeproportional genforsikring	R0630	0	0	0	0	0
Genforsikringsandel	R0640	0	0	0	0	0
Netto	R0700	0	0	0	0	70.931.283
<b>Udgifter til forvaltning af investeringer</b>						
Brutto — Direkte virksomhed	R0710					0
Brutto — Accepteret proportional genforsikring	R0720					0
Brutto — Accepteret ikkeproportional genforsikring	R0730	0	0	0	0	0
Genforsikringsandel	R0740	0	0	0	0	0
Netto	R0800	0	0	0	0	0
<b>Udgifter til forvaltning af krav</b>						
Brutto — Direkte virksomhed	R0810					0
Brutto — Accepteret proportional genforsikring	R0820					0
Brutto — Accepteret ikkeproportional genforsikring	R0830	0	0	0	0	0
Genforsikringsandel	R0840	0	0	0	0	0
Netto	R0900	0	0	0	0	0
<b>Erhvervsomkostninger</b>						
Brutto — Direkte virksomhed	R0910					14.996.000
Brutto — Accepteret proportional genforsikring	R0920					0
Brutto — Accepteret ikkeproportional genforsikring	R0930	0	0	0	0	0
Genforsikringsandel	R0940	0	0	0	0	0
Netto	R1000	0	0	0	0	14.996.000
<b>Overheadomkostninger</b>						
Brutto — Direkte virksomhed	R1010					0
Brutto — Accepteret proportional genforsikring	R1020					0
Brutto — Accepteret ikkeproportional genforsikring	R1030	0	0	0	0	0
Genforsikringsandel	R1040	0	0	0	0	0
Netto	R1100	0	0	0	0	0
<b>Andre omkostninger</b>	R1200					0
<b>Samlede omkostninger</b>	R1300					85.927.283







## S.19.01.21\_1, SKADESFORSIKRINGSERSTATNINGER

Basis: 1: Ulykkesår

Udbetalte bruttoerstatninger (ikkekumulativt)  
(absolut beløb)

År	Udviklingsår										I indeværende år	Sum af år (kumulativt)	
	0	1	2	3	4	5	6	7	8	9			10 & +
Tidligere												53.084	53.084
N-9	60.330.963	23.616.542	15.050.395	3.378.583	1.103.148	752.334	1.925.343	317.254	669.807	513.371		513.371	107.657.740
N-8	64.553.373	27.533.935	14.796.471	6.198.740	1.210.300	2.627.453	1.735.219	479.919	0			0	118.703.409
N-7	66.657.888	43.355.760	11.662.528	3.963.646	3.091.634	4.748.851	945.450	206.522				206.522	134.632.279
N-6	69.426.030	27.105.699	9.041.334	4.066.291	2.724.275	705.985	417.826					417.826	113.487.440
N-5	71.636.472	29.522.432	12.075.093	2.862.672	960.073	956.319						956.319	118.013.061
N-4	79.619.370	30.419.861	13.913.261	5.506.066	2.492.617							2.492.617	131.951.175
N-3	92.391.338	23.317.114	12.402.088	7.039.121								7.039.121	135.149.661
N-2	101.686.734	32.950.251	17.760.987									17.760.987	152.387.972
N-1	107.240.342	39.705.796										39.705.796	146.946.138
N	117.179.108											117.179.108	117.179.108
I alt												186.324.751	1.276.171.067



## S.23.01.01, KAPITALGRUNDLAG

	I alt C0010	Tier 1 — Ubegrænset C0020	Tier 1 — Begrænset C0030	Tier 2 C0040	Tier 3 C0050
Stamaktiekapital (uden fradrag af egne aktier)	R0010	0	0	0	0
Overkurs ved emission vedrørende stamaktiekapital	R0030	0	0	0	0
Garantikapital og medlemsbidrag eller tilsvarende basiskapitalgrundlagselementer for gensidige og gensidiglikende selskaber	R0040	0	0	0	0
Efterstillede gensidige medlemskonti	R0050	0	0	0	0
Overskudskapital	R0070	560.637.068	560.637.068		
Præferenceaktier	R0090	0	0	0	0
Overkurs ved emission vedrørende præferenceaktier	R0110	0	0	0	0
Afstemningsreserve	R0130	-466.743	-466.743		
Efterstillet gæld	R0140	0	0	0	0
Et beløb svarende til værdien af udskudte skatteaktiver netto	R0160	466.743			466.743
Andre, ikke ovenfor angivne elementer godkendt som basiskapitalgrundlag af tilsynsmyndigheden	R0180	0	0	0	0

Kapitalgrundlag jf. regnskabet, som ikke bør medregnes i afstemningsreserven, og som ikke opfylder kriterierne for klassificering som kapitalgrundlag i henhold til Solvens II

	I alt C0010	
Kapitalgrundlag jf. regnskabet, som ikke bør medregnes i afstemningsreserven, og som ikke opfylder kriterierne for klassificering som kapitalgrundlag i henhold til Solvens II	R0220	0

Fradrag

	I alt C0010	Tier 1 — Ubegrænset C0020	Tier 1 — Begrænset C0030	Tier 2 C0040	Tier 3 C0050
Frادrag vedrørende kapitalinteresser i finansierings- og kreditinstitutter	R0230	0	0	0	0

Samlet basiskapitalgrundlag efter fradrag

	I alt C0010	Tier 1 — Ubegrænset C0020	Tier 1 — Begrænset C0030	Tier 2 C0040	Tier 3 C0050
	R0290	560.637.068	560.170.325	0	466.743

Supplerende kapitalgrundlag

	I alt C0010	Tier 2 C0040	Tier 3 C0050
Ubetalt og ikkeindkaldt stamaktiekapital, som kan kræves indkaldt	R0300	0	
Ikkeindbetalt og ikkeindkaldt garantikapital og ikkeindbetalte og ikkeindkaldte medlemsbidrag eller tilsvarende basiskapitalgrundlagselementer for gensidige og gensidiglikende selskaber, som kan kræves indkaldt	R0310	0	
Ubetalte og ikkeindkaldte præferenceaktier, som kan kræves indkaldt	R0320	0	0
En juridisk bindende forpligtelse til at tegne og betale for efterstillet gæld efter anmodning	R0330	0	0
Remburser og garantier henhørende under artikel 96, stk. 1, nr. 2), i direktiv 2009/138/EF	R0340	0	
Remburser og garantier ikke henhørende under artikel 96, stk. 1, nr. 2), i direktiv 2009/138/EF	R0350	0	0
Indkaldelse af supplerende bidrag hos medlemmer henhørende under artikel 96, stk. 1, nr. 3), i direktiv 2009/138/EF	R0360	0	
Indkaldelse hos medlemmer af supplerende bidrag ikke henhørende under artikel 96, stk. 1, nr. 3), i direktiv 2009/138/EF	R0370	0	0
Andre former for supplerende kapitalgrundlag	R0390	0	0
Samlet supplerende kapitalgrundlag	R0400	0	0

Samlet til rådighed stående kapitalgrundlag til opfyldelse af solvenskapitalkravet

	I alt C0010	Tier 1 — Ubegrænset C0020	Tier 1 — Begrænset C0030	Tier 2 C0040	Tier 3 C0050
	R0500	560.637.068	560.170.325	0	466.743

Samlet til rådighed stående kapitalgrundlag til opfyldelse af minimumskapitalkravet

	R0510	560.170.325	560.170.325	0	
--	-------	-------------	-------------	---	--

Samlet anerkendt kapitalgrundlag til opfyldelse af solvenskapitalkravet

	I alt C0010	Tier 1 — Ubegrænset C0020	Tier 1 — Begrænset C0030	Tier 2 C0040	Tier 3 C0050
	R0540	560.637.068	560.170.325	0	466.743

Samlet anerkendt kapitalgrundlag til opfyldelse af minimumskapitalkravet

	R0550	560.170.325	560.170.325	0	
--	-------	-------------	-------------	---	--

Solvenskapitalkrav

	R0580	154.053.866
--	-------	-------------

Minimumskapitalkrav

	R0600	61.143.285
--	-------	------------

Forhold mellem anerkendt kapitalgrundlag og solvenskapitalkrav

	R0620	363,92%
--	-------	---------

Forhold mellem anerkendt kapitalgrundlag og minimumskapitalkrav

	R0640	916,16%
--	-------	---------

Afstemningsreserve

	C0060	
Overskydende aktiver i forhold til passiver	R0700	560.637.068
Egne aktier (som besiddes direkte og indirekte)	R0710	0
Påregnelige udbytter, udlodninger og gebyrer	R0720	0
Andre basiskapitalgrundlagselementer	R0730	561.103.811
Justering for begrænsede kapitalgrundlagselementer i forbindelse med matchtilpasningsporteføljer og ring-fenced fonde	R0740	0
Afstemningsreserve	R0760	-466.743

Forventet fortjeneste indeholdt i fremtidige præmier — Livsforsikring

	R0770	0
--	-------	---

Forventet fortjeneste indeholdt i fremtidige præmier — Skadesforsikring

	R0780	0
--	-------	---

Samlet forventet fortjeneste indeholdt i fremtidige præmier

	R0790	0
--	-------	---

## S.25.01.21, SOLVENSKAPITALKRAV – FOR SELSKABER, DER ANVENDER STANDARDFORMLEN

Artikel 112		Z0010	2: Regelmæssig indberetning			Only relevant for public disclosure	
			Nettosolvenskapitalkrav	Bruttosolvenskapitalkrav	Fordeling af justeringer som følge af ring-fenced fonde og matchtilpasningsporteføljer	Forenklinger	Selskabsspecifikke parametre
			C0030	C0040	C0050	C0120	C0090
Markedsrisici	R0010		78.815.488	78.815.488	0		
Modpartsrisici	R0020		12.069.886	12.069.886	0		
Livsforsikringsrisici	R0030		0	0	0		
Sygeforsikringsrisici	R0040		51.368.053	51.368.053	0		
Stadesforsikringsrisici	R0050		71.349.088	71.349.088	0		
Diversifikation	R0060		-70.180.886	-70.180.886			
Risici på immaterielle aktiver	R0070		0	0			
Primært solvenskapitalkrav	R0100		143.421.630	143.421.630			
<b>Beregning af solvenskapitalkravet</b>			C0100				
Justering som følge af sammenlægning af teoretiske solvenskapitalkrav for ring-fenced fonde/ matchtilpasningsporteføljer	R0120		0				
Operationelle risici	R0130		10.632.236				
Forsikringsmæssige hensættelsers tabsabsorberende evne	R0140		0				
Udskudte skatters tabsabsorberende evne	R0150		0				
Kapitalkrav for aktiviteter omfattet af artikel 4 i direktiv 2003/ 41/EF	R0160		0				
<b>Solvenskapitalkrav eksklusive kapitaltillæg</b>	<b>R0200</b>		<b>154.053.866</b>				
Allerede indførte kapitaltillæg	R0210		0				
<b>Solvenskapitalkrav for selskaber, der anvender den konsoliderede metode</b>	<b>R0220</b>		<b>154.053.866</b>				
<b>Andre oplysninger om solvenskapitalkravet</b>							
Kapitalkrav for delmodulet for løbetidsbaserede aktierisici	R0400		0				
Samlede teoretiske solvenskapitalkrav for den resterende del	R0410		0				
Samlede teoretiske solvenskapitalkrav for ring-fenced fonde	R0420		0				
Samlede teoretiske solvenskapitalkrav for matchtilpasningsporteføljer	R0430		0				
Diversifikationseffekter som følge af sammenlægning af teoretiske solvenskapitalkrav for ring-fenced fonde med henblik på artikel 304	R0440		0				
Metode anvendt til beregning af justeringen som følge af sammenlægning teoretiske solvenskapitalkrav for ring-fenced fonde/ matchtilpasningsporteføljer	R0450				2: Simplification at risk sub-module level		
Fremtidige diskretionære nettoydelse	R0460		0				

## S.28.01.01, MINIMUMSKAPITALKRAV

## Lineært formelement for skadesforsikrings- og skadesgenforsikringsforpligtelser

Forsikring vedrørende udgifter til lægebehandling, herunder proportional genforsikring  
 Forsikring vedrørende indkomstsikring, herunder proportional genforsikring  
 Arbejdsskadeforsikring, herunder proportional genforsikring  
 Motoransvarsforsikring, herunder proportional genforsikring  
 Anden motorforsikring, herunder proportional genforsikring  
 Sø-, luftfarts- og transportforsikring, herunder proportional genforsikring  
 Brand og andre skader på ejendom, herunder proportional genforsikring  
 Almindelig ansvarsforsikring, herunder proportional genforsikring  
 Kredit- og kautionsforsikring, herunder proportional genforsikring  
 Retshjælpsforsikring, herunder proportional genforsikring  
 Assistance, herunder proportional genforsikring  
 Kredit- og kautionsforsikring, herunder proportional genforsikring  
 Ikkeproportional sygegenforsikring  
 Ikkeproportional ulykkesgenforsikring  
 Ikkeproportional luftfarts-, sø- og transportgenforsikring  
 Ikkeproportional ejendomsgenforsikring

C0010		Foreslåede værdier
R0010	61.143.285	61.143.285
	Bedste skøn og forsikringsmæssige hensættelser beregnet under et, netto (dvs. med fradrag af genforsikring/ SPV'er)	Tegnede præmier de seneste 12 måneder, netto (dvs. med fradrag af genforsikring)
	C0020	C0030
R0020	0	0
R0030	125.124.415	62.976.000
R0040	0	0
R0050	66.022.551	24.034.000
R0060	49.645.605	96.773.000
R0070	0	0
R0080	86.472.225	121.501.000
R0090	5.330.592	5.881.000
R0100	0	0
R0110	0	0
R0120	6.040.391	10.148.000
R0130	0	0
R0140	0	0
R0150	0	0
R0160	0	0
R0170	0	0

## Lineært formelement for livsforsikrings- og livs-genforsikringsforpligtelser

Forpligtelser med gevinstandele — Garanterede ydelser  
 Forpligtelser med gevinstandele — Fremtidige diskretionære ydelser  
 Forpligtelser i tilknytning til indeksreguleret og unit-linked forsikring  
 Andre livs- og sygeforsikringsforpligtelser og livs- og sygegenforsikringsforpligtelser  
 Risikosum i alt for alle livsforsikrings- og livs-genforsikringsforpligtelser

C0040		Foreslåede værdier
R0200	0	0
	Bedste skøn og forsikringsmæssige hensættelser beregnet under et, netto (dvs. med fradrag af genforsikring/ SPV'er)	Samlet risikosum, netto (dvs. med fradrag af genforsikring/ SPV'er)
	C0050	C0060
R0210	0	
R0220	0	
R0230	0	
R0240	0	
R0250		0

## Beregning af det samlede minimumskapitalkrav

Lineært minimumskapitalkrav  
 Solvenskapitalkrav  
 Loft for minimumskapitalkrav  
 Bundgrænse for minimumskapitalkrav  
 Kombineret minimumskapitalkrav  
 Absolut bundgrænse for minimumskapitalkrav  
**Minimumskapitalkrav**

C0070	
R0300	61.143.285
R0310	154.053.866
R0320	69.324.240
R0330	38.513.467
R0340	61.143.285
R0350	27.525.410
<b>R0400</b>	<b>61.143.285</b>